



CIBG  
Ministerie van Volksgezondheid,  
Welzijn en Sport

## Conformance Profiel SBV-Z

Verificatie/Opvragen BSN

Opvragen persoonsgegevens

WID Controle

HL7 v3 Interacties

Versie 8.01

Datum	13/11/2014
Status	Definitief (SB25.01)

## Inhoud

<b>1</b>	<b>Inleiding—4</b>
1.1	Overige documentatie—4
<b>2</b>	<b>Dynamisch Model—5</b>
2.1	Verificatie/Opvragen BSN—5
2.1.1	Use-Cases—5
2.1.2	Dynamisch Model—6
2.2	Opvragen Persoonsgegevens—6
2.2.1	Use-Cases—6
2.2.2	Dynamisch Model—7
2.3	WID controle—7
2.3.1	Use-Cases—7
2.3.2	Dynamisch Model—8
<b>3</b>	<b>Statische Modellen—9</b>
3.1	Find Candidates Query (QUPA_IN101103)—9
3.1.1	QBP Input Parameter Specification—10
3.2	Find Candidates Response (QUPA_IN101104)—15
3.2.1	Formaat van het antwoordbericht—15
3.2.2	Status/Foutafhandeling—19
3.3	Get Person Demographics Query (QUPA_IN101101)—25
3.3.1	QBP Input Parameter Specification—25
3.4	Get Person Demographics Response (QUPA_IN101102)—26
3.4.1	Formaat van het antwoordbericht—27
3.4.2	Status/Foutafhandeling—27
3.5	Document Candidates Query (PRPA_IN900111NL)—30
3.5.1	Berichtformaat—31
3.6	Document Candidates Query, Response (PRPA_IN900112NL)—32
3.6.1	Formaat van het antwoordbericht—33
3.6.2	Status/Foutafhandeling—34
<b>4</b>	<b>Voorbeeldberichten—37</b>
4.1	Verificatie/Opvragen BSN—37
4.1.1	Voorbeeld BSN-Vraagbericht (QUPA_IN101103)—37
4.1.2	Voorbeeld Antwoordbericht (BSN Gevonden, QUPA_IN101104)—39
4.1.3	Voorbeeld Antwoordbericht (Niets Gevonden, QUPA_IN101104)—42
4.1.4	Voorbeeld Antwoordbericht (Foutbericht, QUPA_IN101104)—44
4.1.5	Voorbeeld Antwoordbericht (Foutbericht, QUPA_IN101104)—47
4.1.6	Voorbeeld Antwoordbericht (Syntax Foutbericht, QUPA_IN101104)—49
4.2	Opvragen Persoonsgegevens—51
4.2.1	Voorbeeld Vraagbericht (QUPA_IN101101)—51
4.2.2	Voorbeeld opleveren Persoonsgegevens (QUPA_IN101102)—53
4.3	WID Controle—55
4.3.1	Voorbeeld documentvraag (PRPA_IN900111NL)—55
4.3.2	Document gevonden (PRPA_IN900112NL)—56
4.3.3	Document niet gevonden (PRPA_IN900112NL)—58
4.3.4	Voorbeeld foutmelding (PRPA_IN900112NL)—60
4.4	Algemene voorbeelden—61
4.4.1	Gebruikersidentificatie—61
<b>5</b>	<b>Bijlage 1 - Wijzigingshistorie—63</b>

*The contents of this document have been placed in the public domain. Note that the images in this document are based on HL7 Artifacts, these are © HL7 Inc.*

# 1 Inleiding

De SBV-Z (Sectorale BerichtenVoorziening voor de Zorgsector, een onderdeel van de Nederlandse overheid) biedt de mogelijkheid met behulp van HL7 Versie 3 berichten Burger Service Nummer (BSN) gerelateerde informatie op te vragen of te verifiëren en te controleren of Nederlandse identiteitsdocumenten in omloop zijn. Deze laatste controle is beschreven in de Wet op de Identificatieplicht, en wordt aangeduid als de "WID controle".

Hierbij wordt gebruik gemaakt van Query/Response interacties zoals opgenomen in de HL7 standaard. Op grond van privacy wetgeving is de geboden functionaliteit beperkt tot een beperkte set mogelijke vragen. De specifieke manier hoe een specifiek systeem (in dit geval de SBV-Z applicatie) een standaard interactie ondersteunt wordt beschreven in een conformance profiel.

Dit conformance profiel is opgesteld door de SBV-Z. Het is een nadere beschrijving van een tweetal in de Implementatiehandleiding HL7 v3 Zorg Informatie Makelaar opgenomen interacties.

Noot: organisatorische aspecten (bijv. wie is gerechtigd HL7 berichten te sturen), of transportgeoriënteerde aspecten (bijv. transportprotocol, transportbeveiliging) vallen buiten de scope van dit document.

## 1.1 Overige documentatie

Dit document maakt onderdeel uit van een hiërarchische set documenten die elk het gebruik van HL7 Versie artefacten nader beschrijven. De documenten zijn hieronder weergegeven, van generiek naar specifiek. In het geval van conflicten tussen deze documenten geldt de beschrijving in het meest specifieke document. Voor de meest actuele versie van de HL7 documenten wordt verwezen naar [www.nictiz.nl](http://www.nictiz.nl).

1. HL7 Versie 3, Ballot 7
2. Implementatiehandleiding HL7v3 berichtwrappers (Nictiz) – versie 6.0.5.0 of hoger
3. Implementatiehandleiding HL7v3 basiscomponenten (Stichting HL7) – versie 2.2 of hoger
4. Conformance Profiel SBV-Z (dit document)

## 2 Dynamisch Model

Deze paragraaf beschrijft de Use-cases (toepassingsscenario's) en het daaruit voortvloeiende HL7 berichten communicatiemodel.

Er worden drie verschillende toepassingsscenario's onderscheiden:

1. Het vragende systeem beschikt over persoonsgegevens (en eventueel een mogelijk bijbehorende BSN) en wenst een BSN op te vragen of te verifiëren.
2. Het vragende systeem beschikt over het BSN en wenst de bijbehorende persoonsgegevens op te vragen.
3. Het vragende systeem beschikt over het BSN en een identiteitsdocument en wenst te toetsen of het identiteitsdocument in omloop is.

### 2.1 Verificatie/Opvragen BSN

#### 2.1.1 Use-Cases

Om zorgconsumenten eenduidig te kunnen identificeren wordt aan zorgadministraties de mogelijkheid geboden een beperkte set persoonsgegevens van alle personen die een BSN hebben te raadplegen. Het betreft de persoonsgegevens in de BRP (Basisregistratie Personen) waaronder de RNI (Registratie voor Niet-Ingezetenen).

Daartoe geautoriseerde partijen kunnen twee typen vragen aan de SBV-Z stellen:

1. Opvragen BSN: het opvragen van het BSN op basis van een set identificerende persoonsgegevens;
2. Verifiëren BSN: het verifiëren van een BSN en de bijbehorende set identificerende persoonsgegevens.

De soort vraag wordt bepaald op basis van het wel of niet gevuld zijn van de vraagparameter BSN. Indien de vraagparameter BSN niet gevuld is, dan betreft het een BSN-Opvraag, anders betreft het een BSN-verificatievraag.

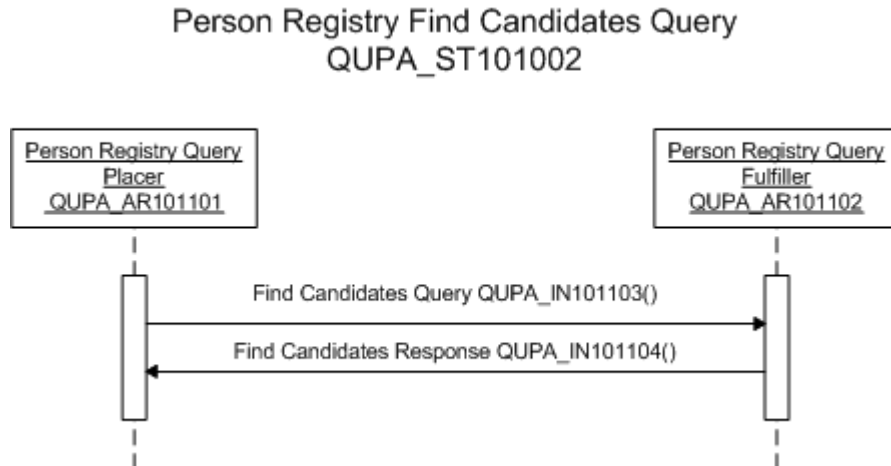
De set identificerende gegevens bestaat uit: BSN (alleen gevuld bij verificatievraag), Geslachtsnaam, Voorvoegsels geslachtsnaam, Voornamen, Voorletter, Geslachtsaanduiding, Geboortedatum, Geboorteplaats, Geboorteland, Postcode, Straatnaam, Huisnummer, Aanduiding bij Huisnummer (bijv. "to") en Gemeente van inschrijving. De zoekmethode van de SBV-Z wordt beschreven in paragraaf 3.2.

De vraag resulteert in één antwoord, dat of de gegevens van één specifieke persoon bevat, of een foutmelding. Indien een vraag resulteert in meerdere gevonden personen dan wordt een foutmelding teruggeleverd. De vraag kan nogmaals gesteld worden voorzien van meer gegevens in de parameters om de persoon eenduidig te kunnen identificeren. Indien een vraag resulteert in één specifieke persoon dan wordt een beperkte set gegevens in het antwoordbericht opgeleverd.

## 2.1.2

*Dynamisch Model*

Het door de SBV-Z ondersteunde dynamische model is weergegeven in Figuur 1.



*Figuur 1 HL7 Interactiemodel – Verificatie/opvragen BSN*

Het vragende systeem (formeel: de Person Registry Query Placer) stuurt het vraagbericht (de interactie QUPA\_IN101103) aan het SBV-Z Register (de Person Registry Query Fulfiller). Dit vraagbericht wordt gebruikt voor beide use-cases; d.w.z. voor het opvragen van het BSN zowel als het verifiëren van een BSN en bijbehorende persoonsgegevens.

Het SBV-Z Register (de Person Registry Query Fulfiller) stuurt één antwoordbericht (de interactie QUPA\_IN101104). Dit antwoordbericht wordt verstuurd ongeacht of een persoon gevonden/geverifieerd wordt of dat een fout is opgetreden. Het antwoordbericht wordt verstuurd aan het vragende systeem (Person Registry Query Placer). Het SBV-Z Register maakt geen gebruik van Accept-Level acknowledgements (de interactie MCCI\_IN000002), alle foutmeldingen (syntactisch of semantisch) worden in het antwoordbericht (de interactie QUPA\_IN101104) opgenomen.

Merk op dat het HL7-vraagbericht in algemene zin het doel heeft persoonsgegevens op te vragen. De SBV-Z gebruikt de in het vraagbericht aanwezige gegevens om de vraag te beantwoorden. Zie paragraaf 3.1 voor een gedetailleerde beschrijving van het gebruik van de diverse parameters.

## 2.2 Opvragen Persoonsgegevens

## 2.2.1

*Use-Cases*

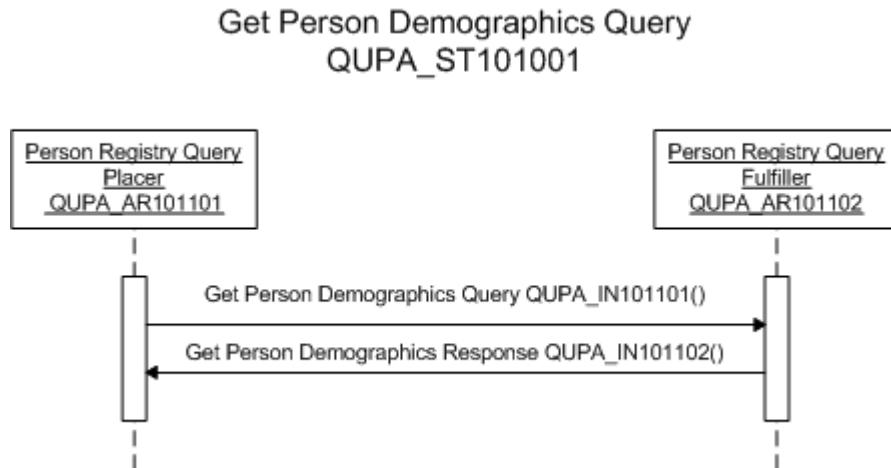
Als onderdeel van het verificatieproces van de identificatie van zorgconsumenten hebben zorgadministraties de mogelijkheid een beperkte set persoonsgegevens op te vragen van alle personen die een BSN bezitten. Het betreft de persoonsgegevens in de BRP (Basisregistratie Personen) waaronder de RNI (Registratie voor Niet-Ingezetenen).

De vraag is gebaseerd op het BSN van een persoon en resulteert in één antwoord, dat of de gegevens van één specifieke persoon bevat, of een foutmelding.

## 2.2.2

*Dynamisch Model*

Het door de SBV-Z ondersteunde dynamische model is weergegeven in Figuur 2.



*Figuur 2 HL7 Interactiemodel - opvraag persoonsgegevens*

Het vragende systeem (formeel: de Person Registry Query Placer) stuurt het vraagbericht (de interactie QUPA\_IN101101) aan het SBV-Z Register (de Person Registry Query Fulfiler). Dit vraagbericht wordt gebruikt voor het opvragen van persoonsgegevens behorende bij een BSN.

Het SBV-Z Register (de Person Registry Query Fulfiler) stuurt één antwoordbericht (de interactie QUPA\_IN101102). Dit antwoordbericht wordt verstuurd ongeacht of persoonsgegevens gevonden worden of dat een fout is opgetreden. Het antwoordbericht wordt verstuurd aan het vragende systeem (Person Registry Query Placer). Het SBV-Z Register maakt geen gebruik van Accept-Level acknowledgements (de interactie MCCI\_IN000002), alle foutmeldingen (syntactisch of semantisch) worden in het antwoordbericht (de interactie QUPA\_IN101102) opgenomen.

Zie paragraaf 3.3 voor een gedetailleerde beschrijving van het gebruik van de BSN zoekparameter.

## 2.3 **WID controle**

### 2.3.1 *Use-Cases*

Om zorgconsumenten eenduidig te identificeren kunnen zorgaanbieders diverse controles uitvoeren. Als basis voor het identificatieproces dient meestal een identiteitsdocument.

Of het door een zorgconsument getoonde identiteitsdocument gebruikt mag worden als wettelijke identificatie middel is niet alleen afhankelijk van wat er op vermeld staat. De inhoud van het document (of een deel daarvan) is wellicht vervalst of gewijzigd, of het document is tussentijds (voorafgaand aan het eindtijdstip van de in het document opgenomen geldigheidsduur) ongeldig geworden.

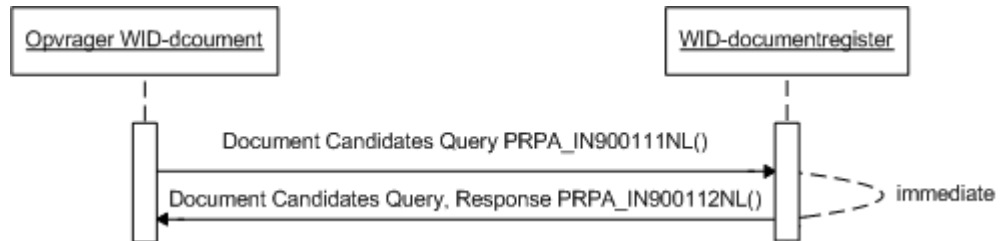
De zorgaanbieder kan via de SBV-Z verifiëren of een door de Nederlandse overheid uitgegeven identiteitsdocument (met een specifiek documentnummer, voor een specifieke persoon) in omloop is en gebruikt mag worden als wettelijk identificatiemiddel.

Noot: er wordt slechts gecontroleerd of het identiteitsdocument in omloop is, er wordt niet gecontroleerd of het opgegeven BSN hoort bij het te controleren identiteitsdocument.

### 2.3.2

#### *Dynamisch Model*

Het door de SBV-Z ondersteunde dynamische model is weergegeven in Figuur 3.



*Figuur 3 HL7 Interactiemodel - WID Controle*

Het systeem van de zorgaanbieder stuurt een vraag naar de aanwezigheid van een specifiek identificatie document (de interactie Document Candidates Query, PRPA\_IN900111NL) aan het SBV-Z Register. De vraag bevat identificerende gegevens van het document.

Het SBV-Z Register stuurt één antwoordbericht. Het antwoordbericht (de interactie Document Candidates Query, Response, PRPA\_IN900112NL) bevat of nul documenten, of één gevonden document. Indien er een document gevonden wordt kan de vrager er van uitgaan dat het opgevraagde identiteitsdocument in omloop is. Indien de vraag niet beantwoord kon worden, bijvoorbeeld indien de opgegeven BSN een foute lengte bezit, of indien het gevraagde document niet in het register aanwezig is, dan wordt een status/foutmelding in het antwoordbericht opgenomen.



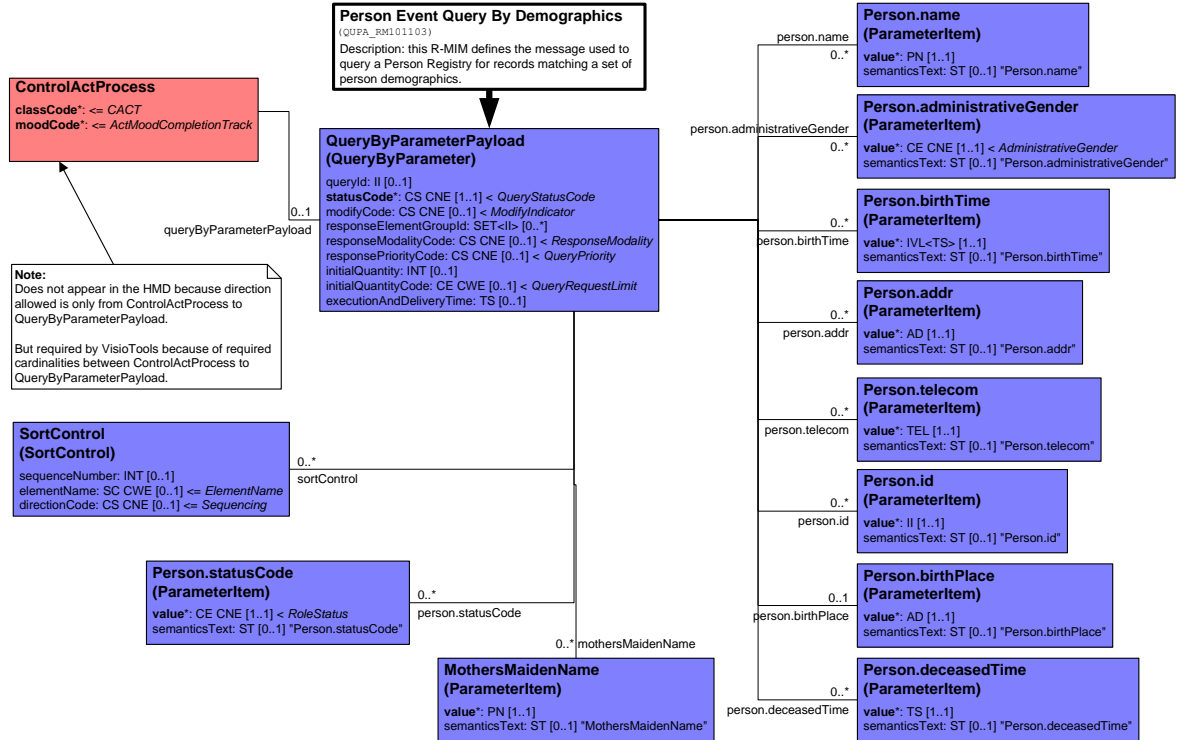
### 3 Statische Modellen

Deze paragraaf beschrijft de statische HL7 modellen en hoe deze specifiek door de SBV-Z toepassing gebruikt worden.

#### 3.1 Find Candidates Query (QUPA\_IN101103)

<b>Interactie ID</b>	Find Candidates Query (QUPA_IN101103)
<b>Type:</b>	QBP (Query By Parameter)
<b>Query Trigger Event:</b>	Find Candidates Query (QUPA_TE101103)
<b>Interaction Mode:</b>	Immediate. Een in deferred mode gestuurde query wordt als een immediate query behandeld. De Polling mode wordt niet ondersteund.
<b>Doel van de interactie:</b>	<p>Deze query kan voor twee doeleinden worden gebruikt:</p> <ol style="list-style-type: none"> <li>1. BSN-Opvraag: het opvragen van het BSN (Burger Service Nummer) op basis van een set identificerende persoonsgegevens.</li> <li>2. Verificatievraag: het verifiëren van een BSN en de bijbehorende set identificerende persoonsgegevens.</li> </ol> <p>Het bevroegde register bevat de persoonsgegevens in de BRP (Basisregistratie Personen) waaronder de RNI (Registratie voor Niet-Ingezetenen) van alle personen die een BSN hebben.</p> <p>Het register vereist dat de vraag tenminste een combinatie van een minimaal aantal parameters bevat. De vraag resulteert in een foutmelding indien dit niet het geval is.</p>
<b>Response Characteristics:</b>	Het antwoord op de vraag bevat maximaal de gegevens van 1 persoon en wordt alleen opgeleverd als het zoekproces een eenduidig resultaat heeft opgeleverd.

### 3.1.1 QBP Input Parameter Specification



Figuur 4 - QBP Input parameter schema

De onderstaande tabel bevat een beschrijving van de parameters zoals aanwezig in de query. Of een parameter ondersteund wordt, en hoe, is gedocumenteerd in een andere tabel.

Parameter Name	Data Type	Card	Vocabulaire	RIM Class Referentie
Person.name.value	PN	0..*		Entity.name
Person.administrativeGender.value	CE	0..*	Administrative Gender	LivingSubject(Entity).administrativeGenderCode
Person.birthTime.value	IVL<TS>	0..*		LivingSubject(Entity).birthTime
Person.addr.value	AD	0..*		Role.addr
Person.telecom	TEL	0..*		Role.telecom
Person.id.value	II	0..*		Role.id
MothersMaidenName.value	PN	0..*		Entity.name
Person.deceasedTime.value	IVL<TS>	0..*		LivingSubject(Entity).deceasedTime
Person.statusCode.value	CS	0..*	RoleStatus	Role.statusCode
Person.birthPlace.value	AD	0..1		Role.addr

Om een zoekactie zo effectief mogelijk te maken, worden de in onderstaande tabel weergegeven zoekpaden onderkend:

Attributen	Zoekpad 1	Zoekpad 2
BSN1	V	V
Voornamen/letters	O	O
Voorvoegsels geslachtsnaam	O	O
Geslachtsnaam	O	V
Geboortedatum	V	V
Geboorteplaats	O	O
Geboorteland	O	O
Geslacht	V	V
Straatnaam	O	O
Huisnummer	V	O
Aanduiding bij huisnummer	O	O
Postcode	V	O
Gemeente van inschrijving	O	O

Het vraagbericht dient tenminste de verplichte (V) parameters te bevatten behorend bij één van deze zoekpaden. Het gebruik van de overige parameters is optioneel (O).

Let op: voor niet-ingezetenen is alleen zoekpad 2 van toepassing. De binnenlandse verblijfgegevens (postcode en huisnummer) worden namelijk voor niet-ingezetenen niet vastgelegd.

Parameter Class	Component	Beschrijving
<b>Person.name.value</b>	use	<p>Bij het beantwoorden van de vraag wordt gebruik gemaakt van één naam, ook indien er meerdere namen als parameters in de vraag zijn opgenomen. Alle opgegeven namen dienen gerelateerd te zijn aan 1 persoon. Indien meerdere namen als parameters zijn opgegeven, dan wordt bij het beantwoorden van de vraag gebruik gemaakt van 1 naam. De namen worden gesorteerd in de onderstaande "use" qualifier prioriteitsvolgorde, waarna de naam met de hoogste prioriteit bij de beantwoording wordt gebruikt:</p> <ol style="list-style-type: none"> <li>1. "OR": Official Record (officiële naam)</li> <li>2. "L": De naam zoals de persoon aangesproken wenst te worden.</li> <li>3. "": Een naam zonder qualifier (d.w.z. van een onbekend type)</li> <li>4. Overige waarden worden niet ondersteund. Eventuele namen in deze categorie worden niet gebruikt bij het beantwoorden van de vraag.</li> </ol> <p>Indien er meerdere namen voorzien zijn van eenzelfde qualifier wordt de eerst voorkomende naam met die qualifier gebruikt ter beantwoording van de vraag.</p>
	family	<p>Een naam kan meerdere "family" (achternaam) attributen met zich geassocieerd hebben. Bij het beantwoorden van de vraag wordt gebruik gemaakt van één family-naam, ook indien er meerdere family-namen in een parameter zijn opgenomen.</p> <p>Het zendende systeem kan er voor kiezen 1 achternaam te sturen. In dat geval wordt bij de beantwoording gebruik gemaakt van die ene achternaam.</p> <p>Indien meerdere namen gestuurd worden, dan worden de family namen gesorteerd in de onderstaande "use" qualifier prioriteits volgorde, waarna de family naam met de hoogste prioriteit bij de beantwoording wordt gebruikt:</p>

Parameter Class	Component	Beschrijving
		<ol style="list-style-type: none"> <li>1. "BR": Geslachtsnaam</li> <li>2. lege qualifier waarde.</li> <li>3. Overige qualifiers en nullFlavors</li> </ol> <p>Indien er meerdere namen voorzien zijn van eenzelfde qualifier wordt de eerst voorkomende naam met die qualifier gebruikt ter beantwoording van de vraag.</p>
	prefix	<p>Een naam kan meerdere prefixen met zich geassocieerd hebben. De prefix van het type "Voorvoegsel" (aangegeven door de qualifier "VV") bevat de voorvoegsels behorende bij de achternaam van de persoon te bevatten. Prefixen van andere typen (titulatuur etc.) mogen worden opgenomen in de vraag, zij worden bij het beantwoorden van de vraag echter niet gebruikt.</p> <p>Merk op dat de volgorde van de XML tags in het bericht van belang is: indien Person.name.value meerdere family names bevat, dan worden de voorvoegsels altijd vóór de bijbehorende family name gecommuniceerd. Een voorbeeld:</p> <pre>&lt;prefix qualifier="VV"&gt;de &lt;/prefix&gt; &lt;family&gt;Boer&lt;/family&gt; &lt;prefix qualifier="VV"&gt;van &lt;/prefix&gt; &lt;family qualifier="BR"&gt;Wijk&lt;/family&gt;</pre> <p>De geslachtsnaam is "van Wijk". Merk op dat de voorvoegsels aan het einde een spatie kunnen bevatten indien zij door een spatie gescheiden zijn van de achternaam.</p> <p>De SBV-Z maakt alleen gebruik van de "use" qualifier gelijk aan "VV". Indien er geen prefix voorkomt met deze waarde, dan kan de prefix niet gebruikt worden voor de beantwoording van de vraag.</p>
	given	<p>Een naam kan meerdere voornamen (given names) met zich geassocieerd hebben. Een voornaam kan of volledig bekend zijn, of slechts de initiaal daarvan. De given name van het qualifier type "IN" bevat een initiaal, alle andere qualifiers duiden een volledige voornaam aan. Een initiaal bevat een "." karakter aan het einde.</p> <p>Voorbeeld: Peter R. de Vries heeft 2 voornamen, waarvan van de tweede voornaam slechts 1 letter bekend is:</p> <pre>&lt;given&gt;Peter&lt;/given&gt; &lt;given qualifier="IN"&gt;R.&lt;/given&gt;</pre> <p>Om de persoon eenduidig te kunnen identificeren wordt dringend aanbevolen de volledige reeks officiële voornamen in de vraag op te nemen.</p> <p>Bij het beantwoorden van de vraag wordt naast de opgegeven volledige voornamen gebruik gemaakt van de initialen, waarbij van de opgegeven volledige voornamen de eerste letter wordt genomen.</p> <p>Voor de SBV-Z geldt: indien "Peter R." in de vraag aanwezig is dan wordt bij het beantwoorden van de vraag gebruik gemaakt van de voornaam "Peter".</p> <p>NB: Een roepnaam (en de initiaal daarvan) kan afwijken van de officiële voornaam. Voorbeeld: de roepnaam "Hans" (initiaal: H.) als variant van de officiële voornaam "Johannes" (initiaal: J.). In namen met use-code "OR" dient een roepnaam niet voor te komen, tenzij deze overeenkomt met de officiële voornaam. Namen met use-code "OR" bevatten veelal of een</p>

Parameter Class	Component	Beschrijving
		volledige set officiële voornamen, of een volledige set initialen.
		Alle overige naamdelen en attributen mogen een waarde bevatten, deze worden bij het beantwoorden van de vraag echter niet gebruikt.
<b>Person.administratieGender.value</b>		Bevat het geslacht van de persoon. Het geslacht is een verplicht veld in beide onderkende zoekpaden en dus dient deze parameter altijd gevuld te zijn. Dit dient het geslacht te zijn zoals het officieel geregistreerd staat. De OID van de gebruikte vocabulaire is 2.16.840.1.113883.5.1. met als codewaarden M en F. Merk op dat UN ("Undifferentiated" (overig) niet in de zoekvraag mag worden aangeleverd, maar dat UN wel teruggeleverd kan worden in het antwoord.
<b>Person.birthTime.value</b>		De geboortedatum heeft het formaat JJJJMMDD (jaar-maand-dag). Indien slechts het jaar (en de maand) van geboorte bekend zijn kan het formaat JJJJ of JJJJMM gebruikt worden. De geboortedatum dient minder dan 150 jaar geleden te zijn. Indien de geboortedatum geheel onbekend is (dat wil zeggen: ook de patiënt en zijn omgeving kennen de geboortedatum of geboortjaar niet) dan kan gebruik gemaakt worden van de <i>nullFlavor</i> "UNK" (unknown).
<b>Person.addr.value</b>	use	Bevat de diverse adressen van de persoon.  Het zendende systeem kan 1 adres sturen. In dat geval wordt bij de beantwoording gebruik gemaakt van dat ene adres.  Indien meerdere adressen als parameters zijn opgegeven, dan wordt bij het beantwoorden van de vraag gebruik gemaakt van 1 set adresgegevens. De adresgegevens worden gesorteerd in de onderstaande "use" qualifier prioriteitsvolgorde, waarna het adres met de hoogste prioriteit bij de beantwoording wordt gebruikt: <ol style="list-style-type: none"> <li>1. "HP" – Hoofd-woonadres (privé)</li> <li>2. "H" – Woonadres (privé)</li> <li>3. "": lege qualifier waarde (adres van een onbekend type)</li> <li>4. All overige qualifiers en nullFlavors worden bij het beantwoorden van de vraag niet ondersteund.</li> </ol> Indien er meerdere adressen voorzien zijn van eenzelfde qualifier wordt de eerst voorkomende adres met die qualifier gebruikt ter beantwoording van de vraag.
	streetName	Straatnaam (zonder nummer) van het adres.
	houseNumber	Huisnummer van het adres. Bij het beantwoorden van de vraag wordt uitsluitend gebruik gemaakt van het numerieke gedeelte van het huisnummer. Het huisnummer kan niet numerieke gedeeltes bevatten die het adres mede identificeren, bijv. "23a". Gegevens zoals "to" (woonboten) of "3 hoog achter" maken geen deel uit van dit attribuut. Dit type gegevens is elders in het Adres datatype opgenomen.
	additionalLocator	Aanvullende locatieaanduiding aanvullend op het adres.  De SBV-Z ondersteunt bij het verwerken van parameters alleen de concepten (tegenover) en (bij).
	postalCode	Postcode van het adres. Nederlandse postcodes dienen te worden voorzien van een spatie.
	county	Gemeente als onderdeel van het adres. Merk op dat de gemeente veelal niet gelijk is aan de woonplaats. Voorbeeld: Voorburg, gem. Leidschendam-

Parameter Class	Component	Beschrijving
		Voorburg.
		Alle overige attributen mogen een waarde bevatten, deze worden bij het beantwoorden van de vraag echter niet gebruikt.
<b>Person.telecom</b>		Deze parameterklasse en haar attributen mogen een waarde bevatten, deze worden bij het beantwoorden van de vraag echter niet gebruikt.
<b>Person.id.value</b>		Bevat de reeds bekende identificaties van de persoon. Alle niet-BSN identificaties worden bij de beantwoording niet gebruikt. De soort vraag wordt bepaald op basis van het wel of niet aanwezig zijn van een BSN identificatie nummer in dit attribuut. Indien er geen BSN identificatie nummer in de vraag is opgenomen, dan betreft het een BSN-opvraging. Indien er een BSN identificatie nummer is opgenomen in de vraag dan betreft het een verificatievraag. De root OID van het BSN is 2.16.840.1.113883.2.4.6.3. Het BSN is numeriek, heeft een lengte van 9 cijfers en is, indien van toepassing, aangevuld met voorloophullens.
<b>Person.birthPlace.address.value</b>		Bevat het geboorteadres van de persoon. <i>NB. Deze parameter klasse bestaat nog niet in ballot 7 van HL7 versie 3. De klasse is aanwezig vanaf ballot 11.</i>
	city	Als het Geboorteland (country) ongelijk aan 'Nederland' is, dan kan dit attribuut worden gevuld met de naam van de buitenlandse geboorteplaats. Als het Geboorteland gelijk aan 'Nederland' is mag dit attribuut worden gevuld, de waarde zal echter niet worden gebruikt bij het beantwoorden van de vraag.
	county	Als het Geboorteland (country) gelijk aan 'Nederland' is, dan kan dit attribuut worden gevuld met de Geboorteplaats. Als het Geboorteland ongelijk aan 'Nederland' is mag dit attribuut worden gevuld, de waarde zal echter niet worden gebruikt bij het beantwoorden van de vraag.
	country	Officiële landnaam van het geboorteland.
		Alle overige attributen mogen een waarde bevatten, deze worden bij het beantwoorden van de vraag echter niet gebruikt.
<b>MothersMaidenName.value</b>		Deze parameterklasse en haar attributen mogen een waarde bevatten, deze worden bij het beantwoorden van de vraag echter niet gebruikt.
<b>Person.deceasedTime.value</b>		Deze parameterklasse en haar attributen mogen een waarde bevatten, deze worden bij het beantwoorden van de vraag echter niet gebruikt. Merk op dat de datum van overlijden in het antwoordbericht voor kan komen.
<b>Person.statusCode.value</b>		Deze parameterklasse en haar attributen mogen een waarde bevatten, deze worden bij het beantwoorden van de vraag echter niet gebruikt.

Naast de diverse Parameters bevat de vraag de QueryByParameter klasse. Deze klasse wordt beschreven in de Implementatiehandleiding HL7v3 berichtwrappers.

Klasse & Attribuut	Data Type	Card	Vocabulaire	Beschrijving
QueryByParameter				Binnen deze klasse zijn alleen de attributen queryId en statusCode verplicht. De overige attributen worden bij het beantwoorden van de vraag niet gebruikt.
QueryByparameter.queryID	II	1..1		Dit attribuut wordt gebruikt om de query op unieke wijze te identificeren. De waarde van dit attribuut wordt in het antwoord teruggeleverd, zodat het antwoordbericht kan worden gerelateerd aan de vraag.

QueryByParameter.statusCode	CS	1..1	QueryStatus Code	Bevat "executing".
-----------------------------	----	------	------------------	--------------------

Het inzagerecht van een zorgconsument vereist dat wordt vastgelegd wie de vraag stelt. Het gaat daarbij om de oorspronkelijke steller van de vraag, en niet om routerende systemen. De auteur van de vraag wordt geïdentificeerd door middel van de Author in de Trigger Event Control Act wrapper, zoals beschreven in de Implementatiehandleiding HL7v3 berichtwrappers. Zie paragraaf 4.4.1 voor een aantal identificatiegerelateerde voorbeelden.

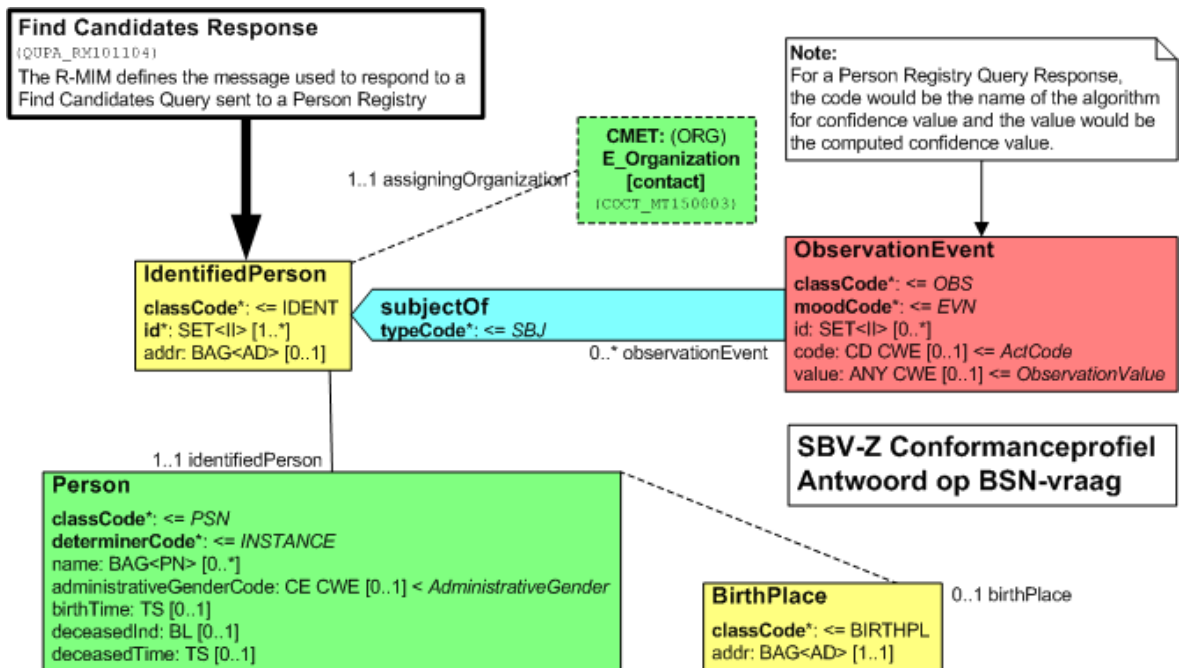
### 3.2 Find Candidates Response (QUPA\_IN101104)

<b>Interactie ID</b>	Find Candidates Response (QUPA_IN101104)
<b>Type:</b>	QBP Response.
<b>Query Trigger Event:</b>	Interaction Based Trigger: Find Candidates Response (QUPA_TE101104)
<b>Doel van de interactie:</b>	Beantwoorden van een vraag aan een personenregister. Het antwoord bestaat uit één van de volgende mogelijkheden: <ul style="list-style-type: none"> <li>• Een statusmelding dat niets gevonden/geverifieerd kon worden.</li> <li>• De gegevens van 1 gevonden/geverifieerde persoon.</li> <li>• Een foutmelding indien de vraag niet tot een eenduidig antwoord leidt, of indien de vraag niet aan de voorwaarden van dit conformance profiel voldoet.</li> </ul>
<b>Response Characteristics:</b>	Geen. Deze interactie heeft geen antwoordinteracties met zich gerelateerd.

De SBV-Z gebruikt een zoekmethode die het vinden of verifiëren van persoonsgegevens optimaliseert. Als met de ingevoerde gegevens géén eenduidige persoonsgegevens kunnen worden gevonden, dan wordt een foutmelding geretourneerd. In de meeste gevallen wordt via deze foutmelding verzocht om de ingevoerde gegevens aan te vullen en hernieuwd te zoeken.

#### 3.2.1 *Formaat van het antwoordbericht*

Figuur 5 bevat een subset van het HL7 message type. Het antwoordbericht bevat maximaal de persoonsgegevens zoals getoond in het model.



Figuur 5 Antwoordbericht schema

De onderstaande tabellen beschrijven hoe, en waarmee, de verschillende klassen/attributen in het antwoordbericht gevuld worden:

IdentifiedPerson Class	Component	Beschrijving
id		Bevat het BSN van de gevonden/geverifieerde persoonsgegevens. De root OID identificeert dat het gaat om een BSN, de extensie bevat het BSN zelf. De root OID van het BSN is 2.16.840.1.113883.2.4.6.3. Het BSN is numeriek, heeft een lengte van 9 cijfers en is, indien van toepassing, aangevuld met voorloophnullen. Het antwoord bevat uitsluitend het BSN, ongeacht of de vraag andere identificatienummers van gezochte persoon bevatte.
addr		Bevat het adres van de gevonden/geverifieerde persoonsgegevens.  De doelstelling van het terugmelden van de afwijkende gegevens is dat het de (menselijke) vraagsteller in staat stelt te besluiten of de gevonden persoon overeenkomt met de gevraagde persoon.
	use	Het antwoordbericht bevat het adrestype "HP" (Home Primary) of "PST" (Postadres).
	streetName	Straatnaam (zonder nummer) van het adres.
	houseNumber	Huisnummer van het adres. Bevat het numerieke gedeelte van het huisnummer, evt. aangevuld met een huisletter en/of een huisnummertoevoeging.
	additionalLocator	Aanvullende locatieaanduidingen aanvullend op de postadres. Kan de waarden "to" (tegenover) of "by" (bij) bevatten.
	postalCode	Postcode van het adres, voorzien van een spatie.



IdentifiedPerson Class	Component	Beschrijving
	city	De woonplaatsnaam. Een formeel vastgesteld deel van het grondgebied van de gemeente waartoe de woonplaats behoort.
	county	Gemeente als onderdeel van het adres. Merk op dat de gemeente veelal niet gelijk is aan de woonplaats. Voorbeeld: Voorburg, gem. Leidschendam-Voorburg.

Person Class	Component	Beschrijving
<b>name</b>		Bevat de naam van de gevonden/geverifieerde persoonsgegevens. De doelstelling van het terugmelden van de afwijkende gegevens is dat het de (menselijke) vraagsteller in staat stelt te besluiten of de gevonden persoon overeenkomt met de gevraagde persoon.
	use	Het antwoordbericht bevat het naamtype "OR".
	prefix	Bevat het voorvoegsel van de geslachtsnaam met de qualifier "VV" (voorvoegsel), en/of de adellijke titel met qualifier "NB" Merk op dat de volgorde van de XML tags in het bericht van belang is: de voorvoegsels dienen altijd vóór de bijbehorende family name gecommuniceerd te worden. Een voorbeeld: <prefix qualifier="VV">van </prefix> <family qualifier="BR">Wijk</family> De geslachtsnaam is "van Wijk". Merk op dat een voorvoegsel eindigt met een spatie indien het type voorvoegsel dit vereist (wel bij "de " en "van ", maar niet bij "l"). Eventuele adellijke titels/predikaten worden, voorzien van de qualifier NB, voor de geslachtsnaam opgenomen. Een voorbeeld: <prefix qualifier="NB">Gravin </prefix> <prefix qualifier="VV">van </prefix> <family qualifier="BR">Wijk</family>
	family	Bevat 1 achternaam met de use qualifier "BR" (geslachtsnaam).
	given	Bevat de voornamen van de persoon. De given name van het qualifier type "BR" duidt een volledige voornaam aan.
<b>administrativeGender</b>		Bevat het geslacht van de gevonden/geverifieerde persoonsgegevens.  De OID van de gebruikte vocabulaire is 2.16.840.1.113883.5.1. met als gebruikte codewaarden M, F en UN.
<b>birthTime</b>		Bevat de geboortedatum van de gevonden/geverifieerde persoonsgegevens.  De geboortedatum heeft het formaat JJJJMMDD (jaar-maand-dag). Indien slechts het jaar (en de maand) van geboorte bekend zijn dan wordt het formaat JJJJ of JJJJMM gebruikt.  Indien de geboortedatum geheel onbekend is (dat wil zeggen: ook de patiënt en zijn omgeving kennen de geboortedatum of het geboortjaar niet) dan wordt gebruik gemaakt worden van

Person Class	Component	Beschrijving
		de <i>nullFlavor</i> "UNK" (unknown).
<b>deceasedInd</b>		Bevat een boolean waarde die aangeeft of de persoon behorende bij de gevonden/geverifieerde persoonsgegevens overleden is.  Het attribuut bevat de waarde "true" indien de persoon overleden is. Indien dit attribuut geen waarde heeft dan is van de persoon niet bekend dat deze overleden is.
<b>deceasedTime</b>		Bevat de datum van overlijden behorende bij de gevonden/geverifieerde persoonsgegevens. Dit veld wordt alleen gevuld indien het veld <b>deceasedInd</b> "true" is.  De datum van overlijden heeft het formaat JJJJMMDD (jaar-maand-dag).

BirthPlace Class	Component	Beschrijving
<b>addr</b>		Bevat het geboorteadres (plaats en land) van de gevonden/geverifieerde persoonsgegevens.
	city	Als het Geboorteland (country) ongelijk aan 'Nederland' is, dan bevat dit attribuut de naam van de buitenlandse geboorteplaats. Als het Geboorteland gelijk aan 'Nederland' is, dan wordt dit attribuut in het antwoordbericht niet gevuld.
	county	Als Geboorteland (country) gelijk aan 'Nederland' is, dan bevat dit attribuut de Geboortegemeente. Als het Geboorteland ongelijk aan 'Nederland' is, dan is dit attribuut in het antwoordbericht niet gevuld.
	country	Officiële landnaam van het geboorteland.

E_Organization CMET	Component	Beschrijving
Organization	id	Bevat de identificatie van het Ministerie van Binnenlandse Zaken, zijnde de organisatie die BSN nummers uitgeeft. Bevat de extensie "1", met als root OID de identificatie van de tabel met ministerie identificaties van de Nederlandse overheid: 2.16.840.1.113883.2.4.6.5.
	classCode	Bevat de waarde "PUB" (overheidsorganisatie).

De klasse **ObservationEvent** wordt door het beantwoordende systeem gebruikt om opmerkingen over het gevonden resultaat aan het opvragende systeem te melden. Deze klasse komt 1 of meer keren voor in antwoordberichten die gegevens van een gevonden/geverifieerde persoon bevatten.

De **ObservationEvent** klasse komt in een antwoord bij Opvragen persoonsgegevens nul of meer keren voor in het bericht, om aan te geven of bepaalde gegevenscategorieën in onderzoek zijn, of dat de opgeleverde gegevens opgeschort zijn.

Klasse & Attribuut	Data Type	Card	Vocabulaire	Beschrijving
ObservationEvent				Bevat inhoudelijke waarschuwingen ten aanzien van de opgeleverde gegevens.

Klasse & Attribuut	Data Type	Card	Vocabulaire	Beschrijving
ObservationEvent.id	SET<II>	0..0		Niet gebruikt.
ObservationEvent.code	CD	1..1	ActCodeNL	Bevat de code en code-beschrijving van de waarschuwing. De codes (HL*) zijn afkomstig uit de vocabulaire tabel "SBV-Z Zoekresultaat Meldingsteksten". Deze tabel heeft de OID 2.16.528.1.1007.4.2.2
ObservationEvent.value	ANY	1..1		Niet gebruikt.

De ObservationEvent klasse komt in een antwoord op de BSN-verificatie/opvraag tenminste één keer voor om aan te geven (door middel van code C1 of C2) of het antwoord afwijkende gegevens bevat. Deze codes worden niet gebruikt in een antwoord op het opvragen van persoonsgegevens.

Klasse & Attribuut	Data Type	Card	Vocabulaire	Beschrijving
ObservationEvent				Bevat een indicatie over het afwijken van de opgeleverde gegevens in vergelijking met de in de vraag opgenomen parameters.
ObservationEvent.id	SET<II>	0..0		Niet gebruikt.
ObservationEvent.code	CD	1..1	ActCodeNL	Bevat de code die het type zoek of matchingalgoritme identificeert. Bevat de waarde "SBVZ", afkomstig uit de tabel met OID 2.16.840.1.113883.2.4.5.4
ObservationEvent.value	ANY	1..1		Het ANY datatype wordt in het antwoord vervangen door het CD datatype. Bevat of de code C1 "Het antwoord bevat gegevens afwijkend van de gegevens in de vraag.", of de code C2 "De gevonden naamgegevens zijn gelijk aan de naamgegevens in de vraag." Deze codes zijn afkomstig uit de vocabulaire tabel "SBV-Z Zoekresultaat Meldingsteksten". Deze tabel heeft de OID 2.16.528.1.1007.4.2.2

Het antwoordbericht bevat altijd een kopie van de in het vraagbericht opgenomen parameters in de Trigger Event Control Act Wrapper. Zie de Implementatiehandleiding HL7v3 berichtwrappers voor details.

### 3.2.2

#### Status/Foutafhandeling

Bij de beantwoording van de vraag treedt een van de volgende situaties op:

1. Er wordt precies 1 persoon (en BSN) gevonden en teruggeleverd. Eventuele waarschuwingen ten aanzien van de opgeleverde gegevens worden opgenomen in de ObservationEvent klasse, zie voorgaande paragraaf.
2. Er worden meerdere personen gevonden, of de vraag voldoet niet aan één van de voorgeschreven zoekpaden, of de syntax van één of meer zoekparameters is ongeldig (bijvoorbeeld: het BSN is ongeldig, wat kan worden bepaald op basis van het checkdigit). Dit levert een foutmelding op. Er worden geen persoonsgegevens opgeleverd in het antwoord.

3. Er zijn voldoende gegevens in de vraag aanwezig maar deze leiden tot de conclusie dat er geen persoonsgegevens aan de opgegeven zoekparameters voldoen. Er worden geen persoonsgegevens opgeleverd in het antwoord.
4. Er is een fout opgetreden in de beantwoordende applicatie. De fout is niet inhoudelijk, dezelfde vraag kan op een later moment worden herhaald.

Het antwoordbericht bevat de Acknowledgement klasse als onderdeel van de Transmission Wrapper. Deze klasse wordt beschreven in de Implementatiehandleiding HL7v3 berichtwrappers.

Klasse & Attribuut	Data Type	Card	Vocabulaire	Beschrijving
Acknowledgement				Binnen deze klasse worden de in deze tabel beschreven attributen opgeleverd.
Acknowledgement.typeCode	CS	[1..1]		Dit attribuut bevat de volgende waarde: Situatie 1: "AA" - OK Situatie 2: "AE" - Fout Situatie 3: "AA" -OK Situatie 4: "AR" - Fout (Reject).
Acknowledgement.targetMessage.id	II	[1..1]		Bevat de identificatie van de interactie (de waarde van het daarin opgenomen Message.id attribuut) waar deze interactie een antwoord op vormt.

Het antwoordbericht bevat tevens de QueryAck klasse. Deze klasse wordt beschreven in de Implementatiehandleiding HL7v3 berichtwrappers.

Klasse & Attribuut	Data Type	Card	Vocabulaire	Beschrijving
QueryAck				Binnen deze klasse worden de in deze tabel beschreven attributen opgeleverd.
QueryAck.queryId	II	[1..1]		Bevat de identificatie van de vraag zoals opgenomen in het QueryByParameter.id attribuut van de vraag.
QueryAck.queryResponse Code	CS	[1..1]	<i>QueryResponse</i>	Situatie 1: bevat "OK" Situatie 2: bevat "QE", Query Parameter Error Situatie 3: bevat "NF", Geen fout; Niets gevonden Situatie 4: bevat "AE", Applicatie Fout.
QueryAck.resultCurrentQuantity	INT	[1..1]		Situatie 1: bevat de waarde 1 Situatie 2: bevat de waarde 0 Situatie 3: bevat de waarde 0 Situatie 4: bevat de waarde 0
QueryAck.resultRemaining Quantity	INT	[1..1]		Bevat altijd de waarde 0

In situatie 2 zijn de foutmeldingen gerelateerd aan syntax of business-rule gerelateerde issues.

Syntax-gerelateerde foutmeldingen worden opgenomen in de AcknowledgementDetail klasse van de Transmission Wrapper. Deze klasse wordt beschreven in de Implementatiehandleiding HL7v3 berichtwrappers.

Klasse & Attribuut	Data Type	Card	Vocabulaire	Beschrijving
AcknowledgementDetail.typeCode	CS	0..1	<i>AcknowledgementDetailType</i>	Een code die aangeeft hoe het code attribuut in deze klasse te interpreteren is. De in dit profiel gebruikte waarde is: <ul style="list-style-type: none"> <li>E: Error, fout</li> <li>W: Warning, waarschuwing</li> </ul>
AcknowledgementDetail.code	CE	0..1	<i>AcknowledgementDetailCode</i>	Bevat een identificatie van de specifieke syntactische fout. De code is afkomstig uit de vocabulaire "SBV-Z Syntax Meldingsteksten". Deze tabel heeft de OID 2.16.528.1.1007.4.2.1
text	ED	0..1		Niet gebruikt.
location	SET<ST >	0..1		Niet gebruikt.

Business-rule gerelateerde foutmeldingen worden opgenomen in de DetectedIssue klasse van de Trigger Event Control Act wrapper. Deze klasse wordt beschreven in de Implementatiehandleiding HL7v3 berichtwrappers.

Klasse & Attribuut	Data Type	Card	Vocabulaire	Beschrijving
DetectedIssue.code	CD	1..1	ActCodeNL ActDetectedIssueCode	Een code die het <i>type probleem</i> identificeert. bevat: <ul style="list-style-type: none"> <li>INSPAR: "Onvoldoende gegevens in de vraag om deze eenduidig te kunnen beantwoorden."</li> <li>PARAOB: "Parameter valt semantisch gezien buiten de mogelijke of geaccepteerde waarden".</li> </ul> De OID van de tabel waar deze waarden uit afkomstig zijn is 2.16.840.1.113883.2.4.5.4
text	ED	0..1		Niet gebruikt.
value	ANY	0..1		Bevat een identificatie van het <i>specifieke probleem</i> . Het data type CE wordt in de berichten gehanteerd als specialisatie van ANY. De code is afkomstig uit de vocabulaire "SBV-Z Business-Rule Meldingsteksten". Deze tabel heeft de OID 2.16.528.1.1007.4.2.3  NB: De foutmeldingen aangaande het BSN (BR02), de geboortedatum (BR05 en BR06) en Geslachtsaanduiding (BR09) vallen in de categorie "PARAOB", alle andere foutmeldingen in de categorie "INSPAR".

### SBV-Z Syntax Meldingsteksten

N.B. De OID van deze tabel is 2.16.528.1.1007.4.2.1

Meldingcode	Type melding	Melding
BR04	W	Voorvoegsel geslachtsnaam mag alleen ingevuld zijn als ook de Geslachtsnaam ingevuld is.
BR10	W	De ingevoerde waarde voor het veld Straatnaam bevat een postbus-adres.
BR11	W	De ingevoerde waarde voor het veld Aanduiding bij huisnummer moet voldoen aan één van de volgende waarden: 'by' (= bij) of 'to' (= tegenover).
SX01	E	De ingevoerde waarde voor het veld BSN voldoet niet aan het formaat N(9).
SX02	E	De ingevoerde waarde voor het veld Geslachtsnaam voldoet niet aan het formaat A(200).
SX03	W	De ingevoerde waarde voor het veld Geslachtsnaam voldoet niet aan het formaat A(200).
SX04	W	De ingevoerde waarde voor het veld Voornamen voldoet niet aan het formaat A(200).
SX05	W	De ingevoerde waarde voor het veld Voornamen voldoet niet de gewenste structuur: Voornamen moeten worden gescheiden door één spatie (en dus niet door andere interpunctie).
SX06	W	De ingevoerde waarde voor het veld Voorletter moet voldoen aan één van de volgende waarden 'a-z' of 'A-Z' (inclusief diakrieten).
SX07	E	De ingevoerde waarde voor het veld Geboortedatum voldoet niet aan één van de volgende formaten 'jjjjmdd', 'jjjjmm' of 'jjjj'.
SX08	E	De ingevoerde waarde voor het veld Geboortedatum is geen geldige datum.
SX09	W	De ingevoerde waarde voor het veld Geboorteplaats voldoet niet aan het formaat A(40).
SX10	W	De ingevoerde waarde voor het veld Straatnaam voldoet niet aan het formaat A(40).
SX11	E	Het eerste numerieke deel van de ingevoerde waarde voor het veld Huisnummer voldoet niet aan het formaat N(5).
SX12	W	Het eerste numerieke deel van de ingevoerde waarde voor het veld Huisnummer voldoet niet aan het formaat N(5).
SX15	E	De ingevoerde waarde voor het veld Postcode voldoet niet aan het formaat '9999 XX'.
SX16	W	De ingevoerde waarde voor het veld Postcode voldoet niet aan het formaat '9999 XX'.
SX17	W	De ingevoerde waarde voor het veld Voorvoegsel geslachtsnaam voldoet niet aan het formaat A(10).
SX18	W	De ingevoerde waarde voor het veld Geboorteland voldoet niet aan het formaat A(40).
SX19	W	De ingevoerde waarde voor het veld Gemeente van inschrijving voldoet niet aan het formaat A(40).
AF99	W	Let op! afwijking(en) geconstateerd in postcode en/of huisnummer

## SBV-Z Zoekresultaat Meldingsteksten

N.B. De OID van deze tabel is 2.16.528.1.1007.4.2.2

Meldingcode	Melding
C1	Het antwoord bevat gegevens afwijkend van de gegevens in de vraag.
C2	De gevonden naamgegevens zijn gelijk aan de naamgegevens in de vraag.
HL01	<Persoonsgegevens in onderzoek> <sup>2</sup> .
HL02	<Overlijdensgegevens in onderzoek> <sup>2</sup> .
HL03	<Adresgegevens in onderzoek> <sup>2</sup> .
HL04	Er is een beperking op de gegevensverstrekking van toepassing.
HL05	De gegevens zijn opgeschort op grond van overlijden.
HL06	De gegevens zijn opgeschort op grond van emigratie.
HL07	De gegevens zijn opgeschort op grond van een ministerieel besluit.
HL09	De gegevens zijn opgeschort aangezien de persoonslijst is aangelegd in de RNI.

### SBV-Z Business-Rule Meldingsteksten

N.B.: De OID van deze tabel is 2.16.528.1.1007.4.2.3

Algemeen:

Meldingcode	Melding
BR01	De ingevoerde gegevens voldoen niet aan een zoekpad
BR02	De ingevoerde waarde voor het veld BSN voldoet niet aan de 11-proef.
BR05	De ingevoerde waarde voor het veld Geboortedatum moet in het verleden liggen.
BR06	De ingevoerde waarde voor het veld Geboortedatum ligt meer dan 150 jaar in het verleden.
BR09	De ingevoerde waarde voor het veld Geslachtsaanduiding moet voldoen aan één van de volgende waarden: 'M' (= Male) of 'F' (= Female).
2002	Nummer is geen BSN.
2004 <sup>3</sup>	Vraag voldoet niet aan een toegestaan zoekpad.
23004 <sup>3</sup>	Vraag voldoet niet aan een toegestaan zoekpad.
23006	Vraag heeft niet tot één persoon geleid.
MD01 <sup>4</sup>	Vraag afgekeurd door het overschrijden van het maximaal aantal vragen per dag (<systemparameter MaximaalAantalVragen IV> vragen).
MD02 <sup>4</sup>	Vraag afgekeurd vanwege het overschrijden van het maximaal aantal vragen voor dit tijdsinterval (<systemparameter MaximaalAantalVragenPerInterval> vragen per <systemparameter duurTijdsinterval> minuten).

Initiële vulling (alleen voor XIS):

Meldingcode	Melding
35004 <sup>3</sup>	Vraag voldoet niet aan een toegestaan zoekpad.
35006	Vraag heeft niet tot één persoon geleid.
TF05	Het verifiëren van een BSN wordt niet gefaciliteerd door Initiële vulling.
IV88	Vraag afgekeurd wegens geen gevonden afspraak voor datum en tijdstip.
IV99	Vraag afgekeurd wegens overschrijding van het opgegeven aantal te verwerken vragen.

2 Indien de gegevens 'in onderzoek' zijn, is de melding gevuld met de waarde '<naam> is/zijn in onderzoek'. In <naam> zal een elementnaam (bijv. Geboortedatum), een groepsnaam (bijv. Geboortegegevens) óf een categorienaam (bijv. Persoonsgegevens) bevatten.

3 In principe zal deze foutmelding nooit geretourneerd worden, omdat de controle op het zoekpad ook door de SBV-Z uitgevoerd wordt (melding BR01).

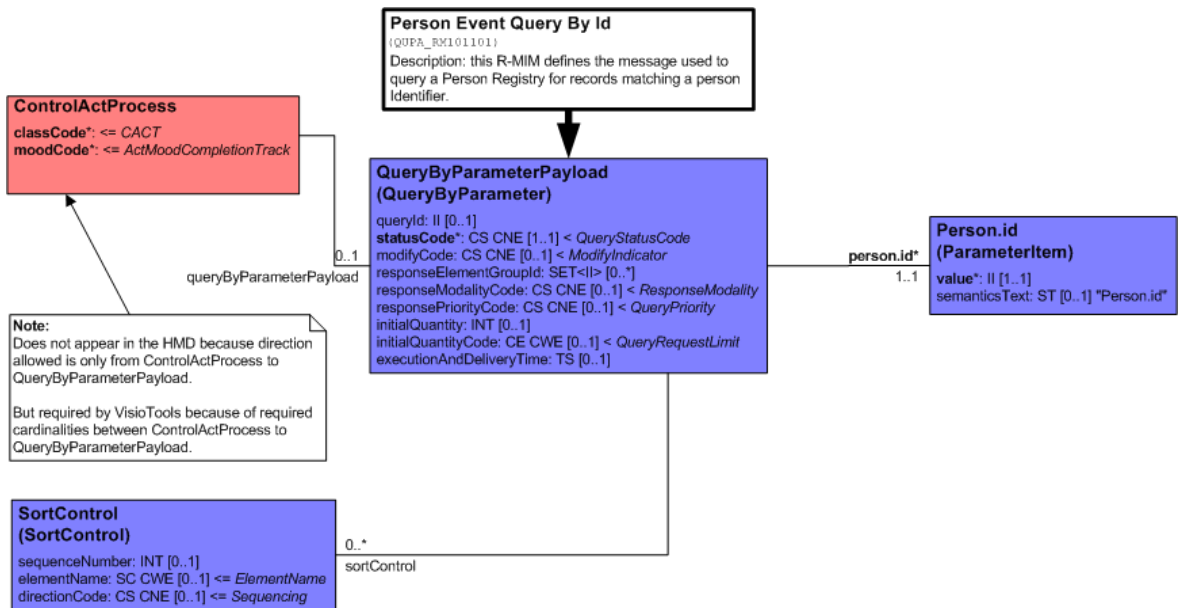
4 Vooralsnog is deze controle alleen ingeschakeld voor Initiële Vulling en niet voor de overige webservices.



### 3.3 Get Person Demographics Query (QUPA\_IN101101)

<b>Interactie ID</b>	Get Person Demographics Query (QUPA_IN101101)
<b>Type:</b>	QBP (Query By Parameter)
<b>Query Trigger Event:</b>	Find Candidates Query (QUPA_TE101101)
<b>Interaction Mode:</b>	Immediate. Een in deferred mode gestuurde query wordt als een immediate query behandeld. De Polling mode wordt niet ondersteund.
<b>Doel van de interactie:</b>	Deze query dient ter opvraging van de met een BSN (Burger Service Nummer) geassocieerde set persoonsgegevens.
<b>Response Characteristics:</b>	Het antwoord op de vraag bevat maximaal de gegevens van 1 persoon en wordt alleen opgeleverd als het zoekproces een eenduidig resultaat heeft opgeleverd.

#### 3.3.1 QBP Input Parameter Specification



Figuur 6 QBP Input parameter schema

De query bevat precies één parameter.

Parameter Name	Data Type	Card	Vocabulaire	RIM Class Referentie
Person.id.value	II	1..1		Role.id

Parameter Class	Component	Beschrijving
Person.id.value		Bevat een BSN identificatie-nummer van de persoon. De root OID van het BSN is 2.16.840.1.113883.2.4.6.3. Het BSN is numeriek, heeft een lengte van 9 cijfers en is, indien van toepassing, aangevuld met voorloophullen.

Naast de Person.id parameter bevat de vraag de QueryByParameter klasse. Deze klasse wordt beschreven in de Implementatiehandleiding HL7v3 berichtwrappers.

Klasse & Attribuut	Data Type	Card	Vocabulaire	Beschrijving
QueryByParameter				Binnen deze klasse zijn alleen de attributen queryId en statusCode verplicht. De overige attributen worden bij het beantwoorden van de vraag niet gebruikt.
QueryByParameter.queryID	II	1..1		Dit attribuut wordt gebruikt om de query op unieke wijze te identificeren. De waarde van dit attribuut wordt in het antwoord teruggeleverd, zodat het antwoordbericht kan worden gerelateerd aan de vraag.
QueryByParameter.statusCode	CS	1..1	QueryStatusCode	Bevat "executing".

Het inzagerecht van een zorgconsument vereist dat wordt vastgelegd wie de vraag stelt. Het gaat daarbij om de oorspronkelijke steller van de vraag, en niet om routerende systemen. De auteur van de vraag wordt geïdentificeerd door middel van de Author in de Trigger Event Control Act wrapper, zoals beschreven in de Implementatiehandleiding HL7v3 berichtwrappers. Zie paragraaf 4.4.1 voor een aantal identificatiegerelateerde voorbeelden.

### 3.4 Get Person Demographics Response (QUPA\_IN101102)

<b>Interactie ID</b>	Get Person Demographics Response (QUPA_IN101102)
<b>Type:</b>	QBP Response.
<b>Query Trigger Event:</b>	Interaction Based Trigger: Get Person Demographics Response (QUPA_TE101102)
<b>Doel van de interactie:</b>	Beantwoorden van een vraag aan een personenregister. Het antwoord bestaat uit één van de volgende mogelijkheden: <ul style="list-style-type: none"> <li>• Een statusmelding dat niets gevonden kon worden.</li> <li>• De persoonsgegevens van 1 gevonden persoon.</li> <li>• Een foutmelding indien de vraag niet tot een eenduidig antwoord leidt, of indien de vraag niet aan de voorwaarden van dit conformance profiel voldoet.</li> </ul>
<b>Response Characteristics:</b>	Geen. Deze interactie heeft geen antwoordinteracties met zich gerelateerd.

Als de vraag geen (geldige) BSN bevat dan wordt een foutmelding geretourneerd.

### 3.4.1 *Formaat van het antwoordbericht*

Het formaat van het antwoordbericht (QUPA\_MT101102) is gelijk aan het formaat van het antwoordbericht zoals beschreven in paragraaf 3.2.1.

Het bericht bevat mogelijk contextspecifieke fout- en statuscodes. Deze worden beschreven in onderstaande paragraaf.

### 3.4.2 *Status/Foutafhandeling*

Bij de beantwoording van de vraag treedt een van de volgende situaties op:

1. Er worden persoonsgegevens van precies 1 persoon (en BSN) teruggeleverd. Eventuele waarschuwingen ten aanzien van de opgeleverde gegevens worden opgenomen in de ObservationEvent klasse, zie paragraaf 3.2.1.
2. Het formaat van het BSN is ongeldig (bijvoorbeeld: foute checkdigit, of verkeerde lengte), of de vraag bevatte geen BSN. Dit levert een foutmelding op. Er worden geen persoonsgegevens opgeleverd in het antwoord.
3. Het formaat van het BSN is geldig, er zijn echter geen bijbehorende persoonsgegevens (het nummer is niet in gebruik). Er worden geen persoonsgegevens opgeleverd in het antwoord.
4. Er is een fout opgetreden in de beantwoordende applicatie. De fout is niet inhoudelijk, dezelfde vraag kan op een later moment worden herhaald.

Het antwoordbericht bevat de Acknowledgement klasse als onderdeel van de Transmission Wrapper. Deze klasse wordt beschreven in de Implementatiehandleiding HL7v3 berichtwrappers.

Klasse & Attribuut	Data Type	Card	Vocabulaire	Beschrijving
Acknowledgement				Binnen deze klasse worden de in deze tabel beschreven attributen opgeleverd.
Acknowledgement.typeCode	CS	[1..1]		Dit attribuut bevat de volgende waarde: Situatie 1: "AA" - OK Situatie 2: "AE" - Fout Situatie 3: "AA" -OK Situatie 4: "AR" - Fout (Reject).
Acknowledgement.targetMessage.id	II	[1..1]		Bevat de identificatie van de interactie (de waarde van het daarin opgenomen Message.id attribuut) waar deze interactie een antwoord op vormt.

Het antwoordbericht bevat tevens de QueryAck klasse. Deze klasse wordt beschreven in de Implementatiehandleiding HL7v3 berichtwrappers.

Klasse & Attribuut	Data Type	Card	Vocabulaire	Beschrijving
QueryAck				Binnen deze klasse worden de in deze tabel beschreven attributen opgeleverd.
QueryAck.queryId	II	[1..1]		Bevat de identificatie van de vraag zoals opgenomen in het QueryByParameter.id attribuut van de vraag.

Klasse & Attribuut	Data Type	Card	Vocabulaire	Beschrijving
QueryAck.queryResponseCode	CS	[1..1]	<i>QueryResponse</i>	Situatie 1: bevat "OK" Situatie 2: bevat "QE", Query Parameter Error Situatie 3: bevat "NF", Geen fout; Niets gevonden Situatie 4: bevat "AE", Applicatie Fout.
QueryAck.resultCurrentQuantity	INT	[1..1]		Situatie 1: bevat de waarde 1 Situatie 2: bevat de waarde 0 Situatie 3: bevat de waarde 0 Situatie 4: bevat de waarde 0
QueryAck.resultRemainingQuantity	INT	[1..1]		Bevat altijd de waarde 0

In situatie 2 zijn de foutmeldingen gerelateerd aan syntax of business-rule gerelateerde issues.

Syntax-gerelateerde foutmeldingen worden opgenomen in de AcknowledgementDetail klasse van de Transmission Wrapper. Deze klasse wordt beschreven in de Implementatiehandleiding HL7v3 berichtwrappers.

Klasse & Attribuut	Data Type	Card	Vocabulaire	Beschrijving
AcknowledgementDetail.typeCode	CS	0..1	<i>AcknowledgementDetailType</i>	Een code die aangeeft hoe het code attribuut in deze klasse te interpreteren is. De in dit profiel gebruikte waarde is: <ul style="list-style-type: none"> <li>E: Error, fout</li> <li>W: Warning, waarschuwing</li> </ul>
AcknowledgementDetail.code	CE	0..1	<i>AcknowledgementDetailCode</i>	Bevat een identificatie van de specifieke syntactische fout. De code is afkomstig uit de vocabulaire "SBV-Z Syntax Meldingsteksten". Deze tabel heeft de OID 2.16.528.1.1007.4.2.1
Text	ED	0..1		Niet gebruikt.
location	SET<ST>	0..1		Niet gebruikt.

Business-rule gerelateerde foutmeldingen worden opgenomen in de DetectedIssue klasse van de Trigger Event Control Act wrapper. Deze klasse wordt beschreven in de Implementatiehandleiding HL7v3 berichtwrappers.

Klasse & Attribuut	Data Type	Card	Vocabulaire	Beschrijving
DetectedIssue.code	CD	1..1	<i>ActCodeNL</i> <i>ActDetectedIssueCode</i>	Een code die het <i>type probleem</i> identificeert. bevat: <ul style="list-style-type: none"> <li>INSPAR: "Onvoldoende gegevens in de vraag om deze eenduidig te kunnen beantwoorden."</li> <li>PARAOB: "Parameter valt semantisch gezien buiten de mogelijke of geaccepteerde</li> </ul>

Klasse & Attribuut	Data Type	Card	Vocabulaire	Beschrijving
				waarden". De OID van de tabel waar deze waarden uit afkomstig zijn is 2.16.840.1.113883.2.4.5.4
Text	ED	0..1		Niet gebruikt.
Value	ANY	0..1		Bevat een identificatie van het <i>specifieke probleem</i> . Het data type CE wordt in de berichten gehanteerd als specialisatie van ANY. De code is afkomstig uit de vocabulaire "SBV-Z Business-Rule Meldingsteksten". Deze tabel heeft de OID 2.16.528.1.1007.4.2.3  NB: De foutmeldingen aangaande het BSN (BR02 en BR14) vallen in de categorie "PARAOB", alle andere foutmeldingen in de categorie "INSPAR".

### SBV-Z Syntax Meldingsteksten (gedeeltelijk)

N.B. De OID van deze tabel is 2.16.528.1.1007.4.2.1

Meldingcode	Melding
SX01	De ingevoerde waarde voor het veld BSN voldoet niet aan het formaat N(9).

### SBV-Z Business-Rule Meldingsteksten (gedeeltelijk)

N.B.: De OID van deze tabel is 2.16.528.1.1007.4.2.3

Algemeen:

Meldingcode	Melding
BR02	De ingevoerde waarde voor het veld BSN voldoet niet aan de 11-proef.
BR14	BSN is verplicht.
3001	Vraag heeft niet tot één persoon geleid.
3003	Nummer is geen BSN.
3004 <sup>5</sup>	BSN moet gevuld zijn.
MD01 <sup>6</sup>	Vraag afgekeurd door het overschrijden van het maximaal aantal vragen per dag (<systemparameter MaximaalAantalVragen IV> vragen).
MD02 <sup>6</sup>	Vraag afgekeurd vanwege het overschrijden van het maximaal aantal vragen voor dit tijdsinterval (<systemparameter MaximaalAantalVragenPerInterval> vragen per <systemparameter duurTijdsinterval> minuten).

<sup>5</sup> Deze melding zal in principe niet voorkomen omdat SBV-Z dit zelf afvangt (melding BR14).

<sup>6</sup> Vooralsnog is deze controle alleen ingeschakeld voor Initiële Vulling en niet voor de overige webservices.

**SBV-Z Zoekresultaat Meldingsteksten**

N.B. De OID van deze tabel is 2.16.528.1.1007.4.2.2

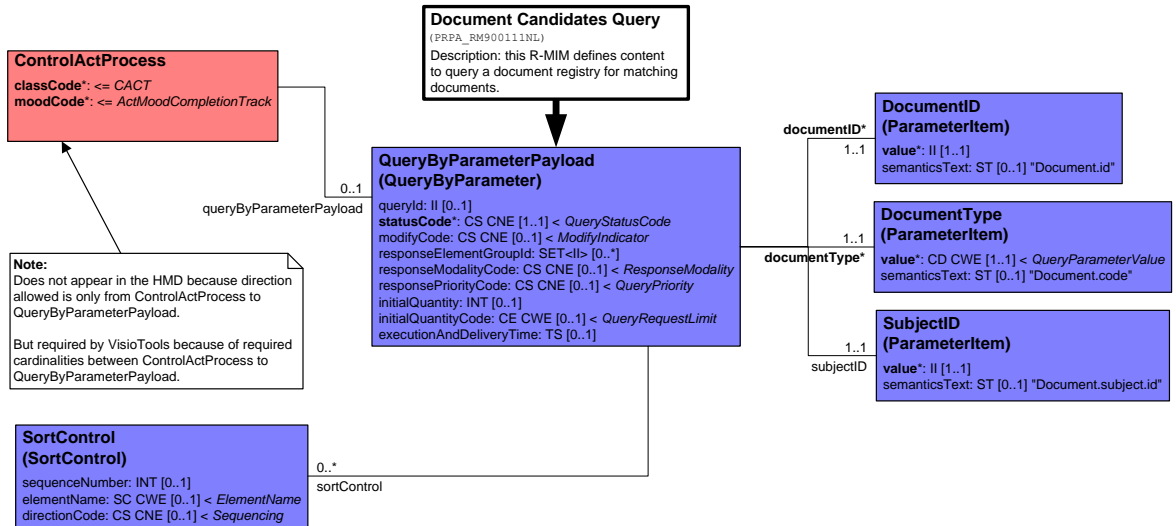
Meldingcode	Melding
HL01	<Persoonsgegevens in onderzoek> <sup>7</sup> .
HL02	<Overlijdensgegevens in onderzoek> <sup>7</sup> .
HL03	<Adresgegevens in onderzoek> <sup>7</sup> .
HL04	Er is een beperking op de gegevensverstrekking van toepassing.
HL05	De gegevens zijn opgeschort op grond van overlijden.
HL06	De gegevens zijn opgeschort op grond van emigratie.
HL07	De gegevens zijn opgeschort op grond van een ministerieel besluit.
HL09	De gegevens zijn opgeschort aangezien de persoonslijst is aangelegd in de RNI.

**3.5****Document Candidates Query (PRPA\_IN900111NL)**

<b>Interactie ID</b>	Document Candidates Query (PRPA_IN900111NL)
<b>Type:</b>	QBP (Query By Parameter)
<b>Query Trigger Event:</b>	Document Candidates Query (PRPA_TE900111NL)
<b>Transmission Wrapper:</b>	Send Message Payload (MCCI_MT000100)
<b>TECA Wrapper:</b>	Query By Parameter (QUQI_MT021001)
<b>Interaction Mode:</b>	Immediate. Het antwoord op deze interactie wordt onmiddellijk opgeleverd.
<b>Doel van de interactie:</b>	De query wordt gebruikt om te bepalen of een specifiek identificatie document in omloop is. De vraag bevat tenminste een combinatie van een minimaal aantal parameters. De vraag resulteert in een foutmelding indien dit niet het geval is.
<b>Response Characteristics:</b>	Het antwoord op deze interactie bestaat uit één <i>Document Candidates Query</i> (PRPA_IN900112NL) interactie. Het antwoord wordt onmiddellijk opgeleverd.

<sup>7</sup> Indien de gegevens 'in onderzoek' zijn, is de melding gevuld met de waarde '<naam> is/zijn in onderzoek'. In <naam> zal een elementnaam (bijv. Geboortedatum), een groepsnaam (bijv. Geboortegegevens) óf een categorienaam (bijv. Persoonsgegevens) bevatten.

### 3.5.1 Berichtformaat



Figuur 7 Bericht schema

De onderstaande tabel bevat een beschrijving van de parameters zoals aanwezig in de query. Of een parameter ondersteund wordt, en hoe, is gedocumenteerd in een andere tabel.

Parameter Name	Data Type	Card	Vocabulaire	RIM Class Referentie
DocumentID	II	1..1		Document(Act).id
DocumentType	CD	1..1	DocumentType	Document(Act).code
SubjectID	II	1..1		DocumentSubject(Role).id

Parameter Class	Data type	Beschrijving
<b>DocumentID.value</b>	II	Identificeert het identificatiedocument. De root component van het II datatype bevat één van de volgende waarden: <ul style="list-style-type: none"> <li>2.16.840.1.113883.2.4.6.11 – reisdocument uitgegeven door de Nederlandse overheid (paspoorten, identiteitskaart)</li> <li>2.16.840.1.113883.2.4.6.12 – rijbewijs, uitgegeven door de Nederlandse overheid (Rijksdienst voor het wegverkeer)</li> <li>2.16.840.1.113883.2.4.6.13 – vreemdelingendocument, uitgegeven door de Nederlandse overheid (IND, Ministerie van Justitie)</li> </ul> De extensie component van het II datatype bevat het documentnummer zoals opgenomen op het identificatiedocument.
<b>DocumentType.value</b>	CD	Geeft het type identificatiedocument aan. Het code component van het CD datatype bevat één van de volgende waarden: <ul style="list-style-type: none"> <li>1 - reisdocument uitgegeven door de Nederlandse overheid (paspoorten, identiteitskaart)</li> <li>2 - rijbewijs, uitgegeven door de Nederlandse overheid (Rijksdienst voor het wegverkeer)</li> <li>3 - vreemdelingendocument, uitgegeven door de Nederlandse overheid (IND, Ministerie van Justitie)</li> </ul> Het codeSystem component van het CD datatype bevat de vaste OID waarde 2.16.840.1.113883.2.4.6.70

<b>SubjectID. value</b>	II	<p>Identificeert de in het identificatiedocument genoemde persoon eenduidig aan de hand van diens BSN.</p> <p>De root component van het II datatype bevat altijd de OID 2.16.840.1.113883.2.4.6.3</p> <p>De extensie component van het II datatype bevat het BSN.</p>
-----------------------------	----	---

Naast de diverse Parameters bevat de vraag de QueryByParameter klasse. Deze klasse wordt beschreven in de Implementatiehandleiding HL7v3 berichtwrappers.

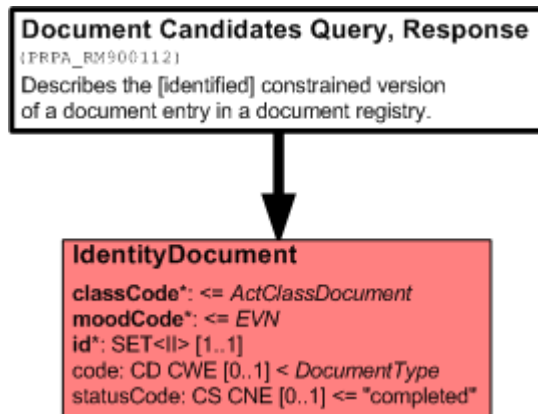
Klasse & Attribuut	Data Type	Card	Vocabulaire	Beschrijving
QueryByParameter				Binnen deze klasse zijn alleen de attributen queryId en statusCode verplicht. De overige attributen worden bij het beantwoorden van de vraag niet gebruikt.
QueryByparameter. queryID	II	1..1		Dit attribuut wordt gebruikt om de query op unieke wijze te identificeren. De waarde van dit attribuut wordt in het antwoord teruggeleverd, zodat het antwoordbericht kan worden gerelateerd aan de vraag.
QueryByParameter. statusCode	CS	1..1	QueryStatusCode	Bevat "executing".

Het inzagerecht van een zorgconsument vereist dat wordt vastgelegd wie het verificatieverzoek gedaan heeft. Het gaat daarbij om de oorspronkelijke steller van het verzoek, en niet om routerende systemen. De auteur van het verzoek wordt geïdentificeerd door middel van de Author in de Trigger Event Control Act wrapper, zoals beschreven in de Implementatiehandleiding HL7v3 berichtwrappers. Zie paragraaf 4.4.1 voor een aantal identificatiegerelateerde voorbeelden.

### 3.6 Document Candidates Query, Response (PRPA\_IN900112NL)

<b>Interactie ID</b>	DocumentValidity Verification Response (PRPA_IN900102NL)
<b>Type:</b>	Application Response.
<b>Query Trigger Event:</b>	Interaction Based Trigger: DocumentValidity Verification Response (PRPA_TE900102NL)
<b>Transmission Wrapper:</b>	Application Level Response/Acknowledgement (MCCI_MT000300)
<b>TECA Wrapper:</b>	Trigger Event Control Act (MCAI_MT700201)
<b>Doel van de interactie:</b>	Bevat het resultaat van het verificatieproces: een uitspraak of het opgegeven identiteitsdocument als wettelijk identificatiemiddel in omloop is.
<b>Response Characteristics:</b>	Geen. Deze interactie heeft geen antwoordinteracties met zich gerelateerd.



3.6.1 *Formaat van het antwoordbericht*

Figuur 8 Antwoordbericht schema

De onderstaande tabellen beschrijven hoe, en waarmee, de verschillende klassen/attributen in het antwoordbericht gevuld worden.

De IdentityDocument klasse beschrijft het identiteitsdocument zoals dat in het register aanwezig is. Deze klasse bevat de volgende attributen:

Klasse & Attribuut	Data Type	Card	Vocabulaire	Beschrijving
IdentityDocument				Binnen deze klasse zijn alleen de attributen id en code verplicht.
IdentityDocument.id	II	1..1		<p>Identificeert het identificatiedocument.</p> <p>De root component van het II datatype bevat één van de volgende waarden:</p> <ul style="list-style-type: none"> <li>2.16.840.1.113883.2.4.6.11 – reisdocument uitgegeven door de Nederlandse overheid (paspoorten, identiteitskaart)</li> <li>2.16.840.1.113883.2.4.6.12 – rijbewijs, uitgegeven door de Nederlandse overheid (Rijksdienst voor het wegverkeer)</li> <li>2.16.840.1.113883.2.4.6.13 – vreemdelingendocument, uitgegeven door de Nederlandse overheid (IND, Ministerie van Justitie)</li> </ul> <p>De extensie component van het II datatype bevat het documentnummer zoals opgenomen op het identificatiedocument.</p>
IdentityDocument.code	CD	1..1	<i>Identiteits DocumentType</i>	<p>Geeft het type identificatiedocument aan.</p> <p>Het code component van het CD datatype bevat één van de volgende waarden:</p> <ul style="list-style-type: none"> <li>1 - reisdocument uitgegeven door de Nederlandse overheid (paspoorten, identiteitskaart)</li> <li>2 – rijbewijs, uitgegeven door de Nederlandse overheid (Rijksdienst voor het wegverkeer)</li> <li>3 – vreemdelingendocument, uitgegeven door de Nederlandse overheid (IND,</li> </ul>

				Ministerie van Justitie) Het codeSystem component van het CD datatype bevat de vaste OID waarde 2.16.840.1.113883.2.4.6.70
IdentityDocument.statusCode	CS	1..1	ActStatus	Bevat de vaste waarde "completed".

## 3.6.2

*Status/Foutafhandeling*

Bij de beantwoording van de vraag treedt een van de volgende situaties op:

1. De vraag kon worden beantwoord; de gegevens van nul of één gevonden document is in het antwoord opgenomen.
2. Het formaat van het BSN is ongeldig (bijvoorbeeld: foute checkdigit, of verkeerde lengte), het verzoek bevat een ander nummer en geen BSN, de documentgegevens zijn onjuist of ontbreken. Dit levert een foutmelding op. Er worden geen documentgegevens opgeleverd in het antwoord.
3. Er is een fout opgetreden in de beantwoordende applicatie. De fout is niet inhoudelijk, dezelfde vraag kan op een later moment worden herhaald.

Het antwoordbericht bevat de Acknowledgement klasse als onderdeel van de Transmission Wrapper. Deze klasse wordt beschreven in de Implementatiehandleiding HL7v3 berichtwrappers.

Klasse & Attribuut	Data Type	Card	Vocabulaire	Beschrijving
Acknowledgement				Binnen deze klasse worden de in deze tabel beschreven attributen opgeleverd.
Acknowledgement.typeCode	CS	[1..1]		Dit attribuut bevat de volgende waarde: Situatie 1: "AA" - OK Situatie 2: "AE" - Fout Situatie 3: "AR" - Fout (Reject).
Acknowledgement.targetMessageId	II	[1..1]		Bevat de identificatie van de interactie (de waarde van het daarin opgenomen Message.id attribuut) waar deze interactie een antwoord op vormt.

Het antwoordbericht bevat tevens de QueryAck klasse. Deze klasse wordt beschreven in de Implementatiehandleiding HL7v3 berichtwrappers.

Klasse & Attribuut	Data Type	Card	Vocabulaire	Beschrijving
QueryAck				Binnen deze klasse worden de in deze tabel beschreven attributen opgeleverd.
QueryAck.queryId	II	[1..1]		Bevat de identificatie van de vraag zoals opgenomen in het QueryByParameter.id attribuut van de vraag.
QueryAck.queryResponseCode	CS	[1..1]	QueryResponse	Situatie 1: bevat "OK" indien een document in het antwoordbericht is opgenomen, bevat "NF" indien in het antwoordbericht geen document opgenomen is. Situatie 2: bevat "QE", Query Parameter

				Error Situatie 3: bevat "AE", Applicatie Fout.
QueryAck.resultCurrentQuantity	INT	[1..1]		Situatie 1: bevat de waarde 1 indien een document in het antwoordbericht is opgenomen, bevat 0 indien in het antwoordbericht geen document opgenomen is. Situatie 2: bevat de waarde 0 Situatie 3: bevat de waarde 0
QueryAck.resultRemainingQuantity	INT	[1..1]		Bevat altijd de waarde 0

In situatie 2 zijn de foutmeldingen gerelateerd aan syntax of business-rule gerelateerde issues.

Syntax-gerelateerde foutmeldingen worden opgenomen in de AcknowledgementDetail klasse van de Transmission Wrapper. Deze klasse wordt beschreven in de Implementatiehandleiding HL7v3 berichtwrappers.

Klasse & Attribuut	Data Type	Card	Vocabulaire	Beschrijving
AcknowledgementDetail.typeCode	CS	0..1	<i>AcknowledgementDetailType</i>	Een code die aangeeft hoe het code attribuut in deze klasse te interpreteren is. De in dit profiel gebruikte waarde is: <ul style="list-style-type: none"> <li>E: Error, fout</li> <li>W: Warning, waarschuwing</li> </ul>
AcknowledgementDetail.code	CE	0..1	<i>AcknowledgementDetailCode</i>	Bevat een identificatie van de specifieke syntactische fout. De code is afkomstig uit de vocabulaire "SBV-Z Syntax Meldingsteksten". Deze tabel heeft de OID 2.16.528.1.1007.4.2.1
Text	ED	0..1		Niet gebruikt.
Location	SET<ST>	0..1		Niet gebruikt.

Business-rule gerelateerde foutmeldingen worden opgenomen in de DetectedIssue klasse van de Trigger Event Control Act wrapper. Deze klasse wordt beschreven in de Implementatiehandleiding HL7v3 berichtwrappers.

Klasse & Attribuut	Data Type	Card	Vocabulaire	Beschrijving
DetectedIssue.code	CD	1..1	<i>ActCodeNL</i> <i>ActDetectedIssueCode</i>	Een code die het <i>type probleem</i> identificeert. bevat: <ul style="list-style-type: none"> <li>INSPAR: "Onvoldoende gegevens in de vraag om deze eenduidig te kunnen beantwoorden."</li> <li>PARAOB: "Parameter valt semantisch gezien buiten de mogelijke of geaccepteerde waarden".</li> </ul> De OID van de tabel waar deze waarden uit afkomstig zijn is 2.16.840.1.113883.2.4.5.4
Text	ED	0..1		Niet gebruikt.
Value	ANY	0..1		Bevat een identificatie van het <i>specifieke probleem</i> . Het data type CE wordt in de

Klasse & Attribuut	Data Type	Card	Vocabulaire	Beschrijving
				<p>berichten gehanteerd als specialisatie van ANY. De code is afkomstig uit de vocabulaire "SBV-Z Business-Rule Meldingsteksten". Deze tabel heeft de OID 2.16.528.1.1007.4.2.3</p> <p>NB: De foutmeldingen aangaande het BSN (BR02 en BR14) en het documenttype (BR12) vallen in de categorie "PARAOB", alle andere foutmeldingen in de categorie "INSPAR".</p>

### SBV-Z Syntax Meldingsteksten (gedeeltelijk)

N.B. De OID van deze tabel is 2.16.528.1.1007.4.2.1

Meldingcode	Melding
SX01	De ingevoerde waarde voor het veld BSN voldoet niet aan het formaat N(9).
SX20	De ingevoerde waarde voor het veld Documentnummer voldoet niet aan 9 posities.
SX21	De ingevoerde waarde voor het veld Documentnummer is gedeeltelijk alfabetisch en/of voldoet niet aan 10 posities.
SX22	De ingevoerde waarde voor het veld Documentnummer voldoet niet aan het formaat voor een vreemdelingendocument A(20).

### SBV-Z Business-Rule Meldingsteksten (gedeeltelijk)

N.B.: De OID van deze tabel is 2.16.528.1.1007.4.2.3

Algemeen:

Meldingcode	Melding
BR02	De ingevoerde waarde voor het veld BSN voldoet niet aan de 11-proef.
BR12	Document moet van het type Reisdocument, Rijbewijs of Vreemdelingendocument zijn.
BR14	BSN is verplicht.
24003 <sup>8</sup>	Documenttype is niet gevuld.
24004 <sup>9</sup>	Documentnummer is niet gevuld.
24005 <sup>7</sup>	Het documentnummer is geen geldig nummer.
MD01 <sup>10</sup>	Vraag afgekeurd door het overschrijden van het maximaal aantal vragen per dag (<systemparameter MaximaalAantalVragen IV> vragen).
MD02 <sup>10</sup>	Vraag afgekeurd vanwege het overschrijden van het maximaal aantal vragen voor dit tijdsinterval (<systemparameter MaximaalAantalVragenPerInterval> vragen per <systemparameter duurTijdsinterval> minuten).

8 Deze melding zal in principe niet voorkomen omdat SBV-Z dit zelf afvangt (melding BR12).

9 Idem maar dan voor SX20 t/m SX22.

7 Idem.

10 Vooralsnog is deze controle alleen ingeschakeld voor Initiële Vulling en niet voor de overige webservices.

## 4 Voorbeeldberichten

Onderstaande voorbeeldberichten zijn informatief; zij maken geen deel uit van het normatieve gedeelte van deze specificatie.

### 4.1 Verificatie/Opvragen BSN

#### 4.1.1 Voorbeeld BSN-Vraagbericht (QUPA\_IN101103)

Dit vraagbericht bevat een aantal identificerende parameters (adressen, naam, geboortedatum, geslacht) en heeft als doel het BSN op te vragen.

```
<?xml version="1.0" encoding="UTF-8"?>
<QUPA_IN101103 xmlns="urn:hl7-org:v3" xmlns:xsi="http://www.w3.org/2001/XMLSchema-instance">
  <id extension="1001" root="2.16.840.1.113883.2.4.6.1.2.233"/>
  <creationTime value="20050719140000"/>
  <!-- Interactie is query find candidates (QUPA_IN101103). Dit is een HL7 interne code,
        de OID is die van de HL7 organisatie zelf -->
  <versionCode code="NICTIZEd2005-Okt"/>
  <interactionId extension="QUPA_IN101103" root="2.16.840.1.113883.1.6"/>
  <profileId root="2.16.840.1.113883.2.4.3.11.1" extension="608"/>
  <!-- Productie berichten, geen acknowledgement berichten -->
  <processingCode code="P"/>
  <processingModeCode code="T"/>
  <acceptAckCode code="NE"/>
  <receiver>
    <device>
      <id extension="1" root="2.16.528.1.1007.4"/>
      <name use="L">
        <given>SBV-Z</given>
      </name>
    </device>
  </receiver>
  <sender>
    <device>
      <!-- sending application, ID of sending system -->
      <id extension="922" root="2.16.840.1.113883.2.4.6.6"/>
    </device>
  </sender>
  <ControlActProcess moodCode="EVN">
    <effectiveTime value="20050719135956"/>
    <!-- de auteur van de vraag, een persoon (en/of zijn organisatie) -->
    <authorOrPerformer typeCode="AUT">
      <participant>
        <!-- BSN query vereist de UZI nummer, plus persoonsnaam, plus
              organisatiennaam -->
        <AssignedPerson>
          <id extension="000120450" root="2.16.528.1.1007.3.1"/>
          <assignedPrincipalChoiceList>
            <assignedPerson>
              <name use="L">
                <given qualifier="IN">P.</given>
              </name>
            </assignedPerson>
          </assignedPrincipalChoiceList>
        </AssignedPerson>
      </participant>
    </authorOrPerformer>
  </ControlActProcess>

```

```

        <prefix qualifier="VV">de </prefix>
        <family qualifier="BR">Vries</family>
    </name>
    <LocatedEntity>
        <Place/>
    </LocatedEntity>
</assignedPerson>
</assignedPrincipalChoiceList>

    <Organization>
    <id extension="00304845" root="2.16.528.1.1007.3.3"/>
    <name>Huisartspraktijk de Vries</name>
    </Organization>
</AssignedPerson>
</participant>
</authorOrPerformer>
<overseer typeCode="RESP">
    <assignedEntity>
        <id extension="000120450" root="2.16.528.1.1007.3.1"/>
        <Organization>
            <id extension="00304845" root="2.16.528.1.1007.3.3"/>
            <name>Huisartspraktijk de Vries</name>
        </Organization>
    </assignedEntity>
</overseer>
<!-- De query parameter informatie -->
<queryByParameter>
    <queryId extension="5523264" root="2.16.840.1.113883.2.4.6.1.400893.15"/>
    <statusCode code="executing"/>
    <!-- De diverse query parameters. Dit voorbeeld bevat 2 adressen. -->
    <person.addr>
        <value use="H">
            <streetName>Vondelstraat</streetName>
            <houseNumber>23a</houseNumber>
            <postalCode>1200 BR</postalCode>
            <county>Leidschendam-Voorburg</county>
        </value>
    </person.addr>
    <person.addr>
        <value use="WP">
            <streetName>Alpha Industriepark</streetName>
            <houseNumber>1740</houseNumber>
            <postalCode>1210 ZW</postalCode>
            <county> Leidschendam-Voorburg </county>
        </value>
    </person.addr>
    <person.administrativeGender>
        <value code="M" codeSystem="2.16.840.1.113883.5.1"/>
    </person.administrativeGender>
    <person.birthTime>
        <value>
            <center value="19750103"/>
        </value>
    </person.birthTime>
    <person.name>

```

```

        <value use="L">
            <given qualifier="IN">A.</given>
            <given qualifier="IN">H.</given>
            <prefix qualifier="VV">de </prefix>
            <family qualifier="BR">Groot</family>
        </value>
    </person.name>
    <person.name>
        <value use="OR">
            <given>Anthonius</given>
            <given>Hendrikus</given>
            <prefix qualifier="VV">de </prefix>
            <family qualifier="BR">Groot</family>
        </value>
    </person.name>
</queryByParameter>
</ControlActProcess>
</QUPA_IN101103>

```

#### 4.1.2

##### Voorbeeld Antwoordbericht (BSN Gevonden, QUPA\_IN101104)

Het onderstaande antwoord behoort bij de vraag zoals beschreven in paragraaf 4.1.1. Een eenduidige match werd gevonden. Het BSN en de gegevens behorende bij de parameters worden in het antwoord opgeleverd.

```

<?xml version="1.0" encoding="UTF-8"?>
<QUPA_IN101104 xmlns="urn:hl7-org:v3" xmlns:xsi="http://www.w3.org/2001/XMLSchema-
instance">
    <!-- VOORBEELDSCENARIO: Er is een ruime set parameters geleverd in de vraag aan de
    SBV,
        en dit heeft geleid tot 1 gevonden bijpassende persoon. -->
    <id extension="3948373" root="2.16.840.1.113883.2.4.6.1.700363.2288"/>
    <creationTime value="20050719140010"/>
    <!-- Interactie is antwoord op de find candidates query (QUPA_IN101104). Dit is een HL7
    interne code,
        de OID is die van de HL7 organisatie zelf -->
    <versionCode code="NICTIZEd2005-Okt"/>
    <interactionId extension="QUPA_IN101104" root="2.16.840.1.113883.1.6"/>
    <profileId root="2.16.840.1.113883.2.4.3.11.1" extension="608"/>
    <processingCode code="P"/>
    <processingModeCode code="T"/>
    <acceptAckCode code="NE"/>
    <!-- ID van het vraagbericht. De vraag kon beantwoord worden (AA). -->
    <acknowledgement typeCode="AA">
        <targetMessage>
            <id extension="1001" root="2.16.840.1.113883.2.4.6.1.2.233"/>
        </targetMessage>
    </acknowledgement>
    <receiver>
        <device>
            <id extension="922" root="2.16.840.1.113883.2.4.6.6"/>
        </device>
    </receiver>
    <sender>
        <device>

```

```

        <!-- De zender van dit bericht is de SBV-Z. De zendende logische softwaremodule
is de applicatie van de SBV-Z. -->
        <id extension="1" root="2.16.528.1.1007.4"/>
        <name use="L">
        <given>SBV-Z</given>
        </name>
    </device>
</sender>
<ControlActProcess moodCode="EVN">
    <!-- Tijdstip van de beantwoording -->
    <effectiveTime value="20050719140008"/>
    <!-- De auteur van het antwoord is de beantwoordende applicatie, niet 1 specifieke
persoon -->
    <authorOrPerformer typeCode="AUT">
        <participant>
            <AssignedDevice>
                <id extension="1" root="2.16.528.1.1007.4"/>
                <Organization>
                    <id extension="4" root="2.16.528.1.1007"/>
                </Organization>
            </AssignedDevice>
        </participant>
    </authorOrPerformer>
    <subject>
        <registrationProcess moodCode="EVN">
            <!-- 118118 is een vaste waarde voor Persoonsregisters -->
            <code code="118118" codeSystem="2.16.840.1.113883.2.4.15.4"/>
            <statusCode code="active" codeSystem="2.16.840.1.113883.5.14"/>

<!-- effectiveTime bevat de geldigheid van de registratie. Dit is bij SBV wellicht wel bekend. --
>
            <effectiveTime nullFlavor="UNK"/>
            <subject1>
                <IdentifiedPerson>
                    <!-- Primaire identificatienummer van de gevonden persoon, het BSN --
>
                    <id extension="100197245" root="2.16.840.1.113883.2.4.6.3"
assigningAuthorityName="BSN"/>
                    <addr use="HP">
                        <streetName>Vondelstraat</streetName>
                        <houseNumber>23a</houseNumber>
                        <postalCode>1200 BR</postalCode>
                        <city>Voorburg</city>
                        <county>Leidschendam-Voorburg</county>
                    </addr>
                    <identifiedPerson>
                        <name use="OR">
                            <given>Antonius</given>
                            <given>Hendrikus</given>
                            <prefix qualifier="VV">de </prefix>
                            <family qualifier="BR">Groot</family>
                        </name>
                        <administrativeGenderCode code="M"
codeSystem="2.16.840.1.113883.5.1"/>

```



```

        <birthTime value="19750103"/>
        <deceasedInd value="false"/>
        <scopedBirthPlace>
            <addr>
                <!-- geboorte gemeente -->
                <county>Rotterdam</county>
                <country>Nederland</country>
            </addr>
        </scopedBirthPlace>
    </identifiedPerson>
    <assigningOrganization classCode="PUB">
        <!-- De organisatie die de Persoon tot de Rol BSN-Houder maakt -->
        <id extension="1" root="2.16.840.1.113883.2.4.6.5"/>
        <name use="L">Ministerie van BZK</name>
    </assigningOrganization>
    <subjectOf>
        <observationEvent>
            <!-- Identificatie van het gebruikte zoek/matching algoritme -->
            <code code="SBVZ" codeSystem="2.16.840.1.113883.2.4.5.4"
                codeSystemName="ActCodeNL"/>
            <value xsi:type="CD" code="C1"
                codeSystem="2.16.528.1.1007.4.2.2"
                displayName="Het antwoord bevat gegevens
                afwijkend van gegevens in de vraag."/>
        </observationEvent>
    </subjectOf>
    <subjectOf>
        <observationEvent>
            <!-- Waarschuwing -->
            <code code="HL03" codeSystem="2.16.528.1.1007.4.2.2"
                displayName="Adresgegevens in onderzoek."/>
        </observationEvent>
    </subjectOf>
</IdentifiedPerson>
</subject1>
</registrationProcess>
</subject>
<queryAck>
    <queryId extension="5523264" root="2.16.840.1.113883.2.4.6.1.400893.15"/>
    <queryResponseCode code="OK"/>
    <resultCurrentQuantity value="1"/>

    <resultRemainingQuantity value="0"/>
</queryAck>
<!-- antwoord bericht bevat de query parameters zoals oorspronkelijk aanwezig in de
vraag -->
<queryByParameter>
    <queryId extension="5523264" root="2.16.840.1.113883.2.4.6.1.400893.15"/>
    <statusCode code="executing"/>
    <!-- De diverse originele query parameters. -->
    <person.addr>
        <value use="H">
            <streetName>Vondelstraat</streetName>
            <houseNumber>23a</houseNumber>
        </value>
    </person.addr>
</queryByParameter>

```

```

        <postalCode>1200 BR</postalCode>
        <county> Leidschendam-Voorburg </county>
    </value>
</person.addr>
<person.addr>
    <value use="WP">
        <streetName>Alpha Industriepark</streetName>
        <houseNumber>1740</houseNumber>
        <postalCode>1210 ZW</postalCode>
        <county> Leidschendam-Voorburg </county>
    </value>
</person.addr>
<person.administrativeGender>
    <value code="M" codeSystem="2.16.840.1.113883.5.1"/>
</person.administrativeGender>
<person.birthTime>
    <value>
        <center value="19750103"/>
    </value>
</person.birthTime>
<person.name>
    <value use="L">
        <given qualifier="IN">A.</given>
        <given qualifier="IN">H.</given>
        <prefix qualifier="VV">de </prefix>
        <family qualifier="BR">Groot</family>
    </value>
</person.name>
<person.name>
    <value use="OR">
        <given>Anthonius</given>
        <given>Hendrikus</given>
        <prefix qualifier="VV">de </prefix>
        <family qualifier="BR">Groot</family>
    </value>
</person.name>
</queryByParameter>
</ControlActProcess>
</QUPA_IN101104>

```

#### 4.1.3

##### Voorbeeld Antwoordbericht (Niets Gevonden, QUPA\_IN101104)

Het onderstaande antwoord behoort bij de vraag zoals beschreven in paragraaf 4.1.1. De vraag bevatte een ruime hoeveelheid gegevens, er werd echter geen enkele match gevonden. Het antwoordbericht geeft aan dat de vraag beantwoord kon worden, maar dat niets gevonden werd.

```

<?xml version="1.0" encoding="UTF-8"?>
<QUPA_IN101104 xmlns="urn:hl7-org:v3" xmlns:xsi="http://www.w3.org/2001/XMLSchema-instance">
    <!-- VOORBEELDSCENARIO: Er is een ruime set parameters geleverd in de vraag aan de
    SBV, maar dit
    heeft niet geleid tot 1 of meer bijpassende personen.
    Iets niet kunnen vinden is in zichzelf geen fout. Dit bericht bevat dus ook geen
    foutmelding,
    de queryResponseCode geeft door NF aan dat er niets gevonden is. -->

```

```

<id extension="3948373" root="2.16.840.1.113883.2.4.6.1.700363.2288"/>
<creationTime value="20050719140010"/>
<!-- Interactie is antwoord op de find candidates query (QUPA_IN101104). Dit is een HL7
interne code,
de OID is die van de HL7 organisatie zelf -->
<versionCode code="NICTIZEd2005-Okt"/>
<interactionId extension="QUPA_IN101104" root="2.16.840.1.113883.1.6"/>
<profileId root="2.16.840.1.113883.2.4.3.11.1" extension="608"/>
<processingCode code="P"/>
<processingModeCode code="T"/>
<acceptAckCode code="NE"/>
<!-- ID van het vraagbericht. De vraag kan beantwoord worden (AA). -->
<acknowledgement typeCode="AA">
  <targetMessage>
    <id extension="1001" root="2.16.840.1.113883.2.4.6.1.2.233"/>
  </targetMessage>
</acknowledgement>
<receiver>
  <device>
    <id extension="903" root="2.16.840.1.113883.2.4.6.6"/>
  </device>
</receiver>
<sender>
  <device>
    <!-- De zender van dit bericht is de SBV-Z. De zendende logische softwaremodule
is de applicatie van de SBV-Z. -->
    <id extension="1" root="2.16.528.1.1007.4"/>
    <name use="L">
      <given>SBV-Z</given>
    </name>
  </device>
</sender>
<ControlActProcess moodCode="EVN">
  <!-- Tijdstip van de beantwoording -->
  <effectiveTime value="20050719140008"/>
  <!-- De auteur van het antwoord is de beantwoordende applicatie, niet 1 specifieke
persoon -->
  <authorOrPerformer typeCode="AUT">
    <participant>
      <AssignedDevice>
        <id extension="1" root="2.16.528.1.1007.4"/>
        <Organization>
          <id extension="4" root="2.16.528.1.1007"/>
        </Organization>
      </AssignedDevice>
    </participant>
  </authorOrPerformer>
</ControlActProcess>
<queryAck>
  <queryId extension="5523264" root="2.16.840.1.113883.2.4.6.1.400893.15"/>
  <queryResponseCode code="NF"/>

  <resultCurrentQuantity value="0"/>
  <resultRemainingQuantity value="0"/>
</queryAck>

```

```

<!-- antwoord bericht bevat de query parameters zoals oorspronkelijk aanwezig in de
vraag -->
<queryByParameter>
  <queryId extension="5523264" root="2.16.840.1.113883.2.4.6.1.400893.15"/>
  <statusCode code="executing"/>
  <!-- De diverse originele query parameters. -->
  <person.addr>
    <value use="H">
      <streetName>Vondelstraat</streetName>
      <houseNumber>23a</houseNumber>
      <postalCode>1200 BR</postalCode>
      <county> Leidschendam-Voorburg </county>
    </value>
  </person.addr>
  <person.addr>
    <value use="WP">
      <streetName>Alpha Industriepark</streetName>
      <houseNumber>1740</houseNumber>
      <postalCode>1210 ZW</postalCode>
      <county> Leidschendam-Voorburg </county>
    </value>
  </person.addr>
  <person.administrativeGender>
    <value code="M" codeSystem="2.16.840.1.113883.5.1"/>
  </person.administrativeGender>
  <person.birthTime>
    <value>
      <center value="19750103"/>
    </value>
  </person.birthTime>
  <person.name>
    <value use="L">
      <given qualifier="IN">A.</given>
      <given qualifier="IN">H.</given>
      <prefix qualifier="VV">de </prefix>
      <family qualifier="BR">Groot</family>
    </value>
  </person.name>
  <person.name>
    <value use="OR">
      <given>Anthonius</given>
      <given>Hendrikus</given>
      <prefix qualifier="VV">de </prefix>
      <family qualifier="BR">Groot</family>
    </value>
  </person.name>
</queryByParameter>
</ControlActProcess>
</QUPA_IN101104>

```

#### 4.1.4

#### Voorbeeld Antwoordbericht (Foutbericht, QUPA\_IN101104)

Het onderstaande antwoord behoort bij de vraag zoals beschreven in paragraaf 4.1.1. Een eenduidige match werd niet gevonden, er zijn meerdere personen van wie de persoonsgegevens overeen komen met de opgegeven parameterwaarden. Om privacy redenen kan de vraag niet beantwoord worden.

```

<?xml version="1.0" encoding="UTF-8"?>
<QUPA_IN101104 xmlns="urn:hl7-org:v3" xmlns:xsi="http://www.w3.org/2001/XMLSchema-
instance">
  <!-- VOORBEELDSCENARIO: Er is een te krappe set parameters geleverd in de vraag aan
de SBV, en
  dit heeft geleid tot 2 of meer bijpassende personen.
  De vraag is syntactisch correct, maar kan niet worden beantwoord om business-rule
(privacy)
  gerelateerde redenen. -->
  <id extension="3948373" root="2.16.840.1.113883.2.4.6.1.700363.2288"/>
  <creationTime value="20050719140010"/>
  <!-- Interactie is antwoord op de find candidates query (QUPA_IN101104). Dit is een HL7
interne code,
  de OID is die van de HL7 organisatie zelf -->
  <versionCode code="NICTIZED2005-Okt"/>
  <interactionId extension="QUPA_IN101104" root="2.16.840.1.113883.1.6"/>
  <profileId root="2.16.840.1.113883.2.4.3.11.1" extension="608"/>
  <processingCode code="P"/>
  <processingModeCode code="T"/>
  <acceptAckCode code="NE"/>
  <!-- ID van het vraagbericht. De vraag heeft geleid tot een applicatie-fout (AE). -->
  <acknowledgement typeCode="AE">
    <targetMessage>
      <id extension="1001" root="2.16.840.1.113883.2.4.6.1.2.233"/>
    </targetMessage>
  </acknowledgement>
  <receiver>
    <device>
      <id extension="903" root="2.16.840.1.113883.2.4.6.6"/>
    </device>
  </receiver>
  <sender>
    <device>
      <!-- De zender van dit bericht is de SBV-Z. De zendende logische softwaremodule
is de applicatie van de SBV-Z. -->
      <id extension="1" root="2.16.528.1.1007.4"/>
      <name use="L">
        <given>SBV-Z</given>
      </name>
    </device>
  </sender>
  <ControlActProcess moodCode="EVN">
    <!-- Tijdstip van de beantwoording -->
    <effectiveTime value="20050719140008"/>
    <!-- De auteur van het antwoord is de beantwoordende applicatie, niet 1 specifieke
persoon -->
    <authorOrPerformer typeCode="AUT">
      <participant>
        <AssignedDevice>
          <id extension="1" root="2.16.528.1.1007.4"/>
          <Organization>
            <id extension="4" root="2.16.528.1.1007"/>
          </Organization>
        </AssignedDevice>
      </participant>
    </authorOrPerformer>
  </ControlActProcess>

```

```

    </participant>
  </authorOrPerformer>
  <!-- Identificatie van de applicatie (business-rule) fout. -->
  <reasonOf>
    <justifiedDetectedIssue>

      <code code="INSPAR" codeSystem="2.16.840.1.113883.2.4.5.4"
codeSystemName="ActCodeNL"/>
      <value xsi:type="CE" code="23006" codeSystem="2.16.528.1.1007.4.2.3"
displayName=" Vraag heeft niet tot één persoon geleid."/>
      </justifiedDetectedIssue>
    </reasonOf>
  <queryAck>
    <queryId extension="5523264" root="2.16.840.1.113883.2.4.6.1.400893.15"/>
    <!-- Query Parameter Error (onvoldoende gegevens, onvoldoende parameters,
missende parameter delen) -->
    <queryResponseCode code="QE"/>
    <resultCurrentQuantity value="0"/>
    <resultRemainingQuantity value="0"/>
  </queryAck>
  <!-- antwoord bericht bevat de query parameters zoals oorspronkelijk aanwezig in de
vraag -->
  <queryByParameter>
    <queryId extension="5523264" root="2.16.840.1.113883.2.4.6.1.400893.15"/>
    <statusCode code="executing"/>
    <!-- De diverse originele query parameters. -->
    <person.addr>
      <value use="H">
        <streetName>Vondelstraat</streetName>
        <houseNumber>23a</houseNumber>
        <postalCode>1200 BR</postalCode>
        <county> Leidschendam-Voorburg </county>
      </value>
    </person.addr>
    <person.addr>
      <value use="WP">
        <streetName>Alpha Industriepark</streetName>
        <houseNumber>1740</houseNumber>
        <postalCode>1210 ZW</postalCode>
        <county> Leidschendam-Voorburg </county>
      </value>
    </person.addr>
    <person.administrativeGender>
      <value code="M" codeSystem="2.16.840.1.113883.5.1"/>
    </person.administrativeGender>
    <person.birthTime>
      <value>
        <center value="19750103"/>
      </value>
    </person.birthTime>
    <person.name>
      <value use="L">
        <given qualifier="IN">A.</given>
        <given qualifier="IN">H.</given>
      </value>
    </person.name>
  </queryByParameter>

```

```

        <prefix qualifier="VV">de </prefix>
        <family qualifier="BR">Groot</family>
    </value>
</person.name>
<person.name>
    <value use="OR">
        <given>Anthonius</given>
        <given>Hendrikus</given>
        <prefix qualifier="VV">de </prefix>
        <family qualifier="BR">Groot</family>
    </value>
</person.name>
</queryByParameter>
</ControlActProcess>
</QUPA_IN101104>

```

#### 4.1.5

##### Voorbeeld Antwoordbericht (Foutbericht, QUPA\_IN101104)

Het onderstaande antwoord behoort bij de vraag zoals beschreven in paragraaf 4.1.1. Het ontvangende systeem heeft een intern probleem waardoor de vraag op dit moment niet beantwoord kan worden. De vraag (dezelfde vraag) kan op een later moment nogmaals worden aangeboden.

```

<?xml version="1.0" encoding="UTF-8"?>
<QUPA_IN101104 xmlns="urn:hl7-org:v3" xmlns:xsi="http://www.w3.org/2001/XMLSchema-instance">
    <!-- VOORBEELDSCENARIO: De ontvangende applicatie kan de vraag op dit moment niet beantwoorden.
        De vraag dient op een later moment herhaald te worden. -->
    <id extension="3948373" root="2.16.840.1.113883.2.4.6.1.700363.2288"/>
    <creationTime value="20050719140010"/>
    <!-- Interactie is antwoord op de find candidates query (QUPA_IN101104). Dit is een HL7 interne code,
        de OID is die van de HL7 organisatie zelf -->
    <versionCode code="NICTIZEd2005-Okt"/>
    <interactionId extension="QUPA_IN101104" root="2.16.840.1.113883.1.6"/>
    <profileId root="2.16.840.1.113883.2.4.3.11.1" extension="608"/>
    <processingCode code="P"/>
    <processingModeCode code="T"/>
    <acceptAckCode code="NE"/>
    <!-- ID van het vraagbericht. De vraag heeft geleid tot een applicatie-reject (AR). -->
    <acknowledgement typeCode="AR">
        <targetMessage>
            <id extension="1001" root="2.16.840.1.113883.2.4.6.1.2.233"/>
        </targetMessage>
    </acknowledgement>
    <receiver>
        <device>
            <id extension="903" root="2.16.840.1.113883.2.4.6.6"/>
        </device>
    </receiver>
    <sender>
        <device>
            <!-- De zender van dit bericht is de SBV-Z. De zendende logische softwaremodule is de applicatie van de SBV-Z. -->
            <id extension="1" root="2.16.528.1.1007.4"/>

```

```

        <name use="L">
          <given>SBV-Z</given>
        </name>
      </device>
    </sender>
    <ControlActProcess moodCode="EVN">
      <!-- Tijdstip van de beantwoording -->
      <effectiveTime value="20050719140008"/>
      <!-- De auteur van het antwoord is de beantwoordende applicatie, niet 1 specifieke
persoon -->
      <authorOrPerformer typeCode="AUT">
        <participant>
          <AssignedDevice>
            <id extension="1" root="2.16.528.1.1007.4"/>
            <Organization>
              <id extension="4" root="2.16.528.1.1007"/>
            </Organization>
          </AssignedDevice>
        </participant>
      </authorOrPerformer>
    <queryAck>
      <queryId extension="5523264" root="2.16.840.1.113883.2.4.6.1.400893.15"/>
      <!-- Application Error - vraag is onbeantwoord -->
      <queryResponseCode code="AE"/>
      <resultCurrentQuantity value="0"/>

      <resultRemainingQuantity value="0"/>
    </queryAck>
    <!-- antwoord bericht bevat de query parameters zoals oorspronkelijk aanwezig in de
vraag -->
    <queryByParameter>
      <queryId extension="5523264" root="2.16.840.1.113883.2.4.6.1.400893.15"/>
      <statusCode code="executing"/>
      <!-- De diverse originele query parameters. -->
      <person.addr>
        <value use="H">
          <streetName>Vondelstraat</streetName>
          <houseNumber>23a</houseNumber>
          <postalCode>1200 BR</postalCode>
          <county> Leidschendam-Voorburg </county>
        </value>
      </person.addr>
      <person.addr>
        <value use="WP">
          <streetName>Alpha Industriepark</streetName>
          <houseNumber>1740</houseNumber>
          <postalCode>1210 ZW</postalCode>
          <county> Leidschendam-Voorburg </county>
        </value>
      </person.addr>
      <person.administrativeGender>
        <value code="M" codeSystem="2.16.840.1.113883.5.1"/>
      </person.administrativeGender>
      <person.birthTime>
        <value>

```



```

        <center value="19750103"/>
      </value>
    </person.birthTime>
  <person.name>
    <value use="L">
      <given qualifier="IN">A.</given>
      <given qualifier="IN">H.</given>
      <prefix qualifier="VV">de </prefix>
      <family qualifier="BR">Groot</family>
    </value>
  </person.name>
  <person.name>
    <value use="OR">
      <given>Anthonius</given>
      <given>Hendrikus</given>
      <prefix qualifier="VV">de </prefix>
      <family qualifier="BR">Groot</family>
    </value>
  </person.name>
</queryByParameter>
</ControlActProcess>
</QUPA_IN101104>

```

#### 4.1.6

##### Voorbeeld Antwoordbericht (Syntax Foutbericht, QUPA\_IN101104)

De onderstaande interactie behoort bij de vraag zoals beschreven in paragraaf 4.1.1. De vraag bevat syntactische fouten die het inhoudelijk verwerken van het vraagbericht onmogelijk maken.

```

<?xml version="1.0" encoding="UTF-8"?>
<QUPA_IN101104 xmlns="urn:hl7-org:v3" xmlns:xsi="http://www.w3.org/2001/XMLSchema-
instance" >
  <!-- VOORBEELDSCENARIO: De vraag bevat 1 of meerdere syntactische fouten. Er wordt
inhoudelijk geen antwoord teruggesteerd. -->
  <id extension="3948373" root="2.16.840.1.113883.2.4.6.1.700363.2288"/>
  <creationTime value="20050719140010"/>
  <!-- Interactie is antwoord op de find candidates query (QUPA_IN101104). Dit is een HL7
interne code,
de OID is die van de HL7 organisatie zelf -->
  <versionCode code="NICTIZEd2005-Okt"/>
  <interactionId extension="QUPA_IN101104" root="2.16.840.1.113883.1.6"/>
  <profileId root="2.16.840.1.113883.2.4.3.11.1" extension="608"/>
  <processingCode code="P"/>
  <processingModeCode code="T"/>
  <acceptAckCode code="NE"/>
  <!-- ID van het vraagbericht. De vraag kan niet beantwoord worden (AE). -->
  <acknowledgement typeCode="AE">
    <acknowledgementDetail typeCode="E">
      <!-- Zie codetabel in de BSN implementatiegids -->
      <code code="SX01" displayName="De ingevoerde waarde voor het veld BSN
voldoet niet aan het formaat N(9)"
codeSystem="2.16.528.1.1007.4.2.1"/>
    </acknowledgementDetail>
  </acknowledgementDetail typeCode="E">
    <!-- Zie codetabel in de BSN implementatiegids -->

```

```

        <code code="SX08" displayName="De ingevoerde waarde voor het veld
Geboortedatum is geen geldige datum"
        codeSystem="2.16.528.1.1007.4.2.1"/>
    </acknowledgementDetail>
    <targetMessage>
        <id extension="1001" root="2.16.840.1.113883.2.4.6.1.2.233"/>
    </targetMessage>
</acknowledgement>
<receiver>
    <device>
        <id extension="903" root="2.16.840.1.113883.2.4.6.6"/>
    </device>
</receiver>
<sender>
    <device>
        <!-- De zender van dit bericht is de SBV-Z. De zendende logische softwaremodule
is de applicatie van de SBV-Z. -->
        <id extension="1" root="2.16.528.1.1007.4"/>
        <name use="L">
            <given>SBV-Z</given>
        </name>
    </device>
</sender>
<ControlActProcess moodCode="EVN">
    <!-- Tijdstip van de beantwoording -->
    <effectiveTime value="20050719140008"/>
    <!-- De auteur van het antwoord is de beantwoordende applicatie, niet 1 specifieke
persoon -->
    <authorOrPerformer typeCode="AUT">
        <participant>
            <AssignedDevice>
                <id extension="1" root="2.16.528.1.1007.4"/>

                <Organization>
                    <id extension="4" root="2.16.528.1.1007"/>
                </Organization>
            </AssignedDevice>
        </participant>
    </authorOrPerformer>
    <queryAck>
        <queryId extension="5523264" root="2.16.840.1.113883.2.4.6.1.400893.15"/>
        <queryResponseCode code="QE"/>
        <resultCurrentQuantity value="0"/>
        <resultRemainingQuantity value="0"/>
    </queryAck>
    <!-- antwoord bericht bevat de query parameters zoals oorspronkelijk aanwezig in de
vraag -->
    <queryByParameter>
        <queryId extension="5523264" root="2.16.840.1.113883.2.4.6.1.400893.15"/>
        <statusCode code="executing"/>
        <!-- De diverse originele query parameters. -->
        <person.addr>
            <value use="H">
                <streetName>Vondelstraat</streetName>
                <houseNumber>23a</houseNumber>
            </value>
        </person.addr>
    </queryByParameter>

```

```

        <postalCode>1200 BR</postalCode>
        <county> Leidschendam-Voorburg </county>
    </value>
</person.addr>
<person.addr>
    <value use="WP">
        <streetName>Alpha Industriepark</streetName>
        <houseNumber>1740</houseNumber>
        <postalCode>1210 ZW</postalCode>
        <county> Leidschendam-Voorburg </county>
    </value>
</person.addr>
<person.administrativeGender>
    <value code="M" codeSystem="2.16.840.1.113883.5.1"/>
</person.administrativeGender>
<person.birthTime>
    <value>
        <center value="19750103"/>
    </value>
</person.birthTime>
<person.name>
    <value use="L">
        <given qualifier="IN">A.</given>
        <given qualifier="IN">H.</given>
        <prefix qualifier="VV">de </prefix>
        <family qualifier="BR">Groot</family>
    </value>
</person.name>
<person.name>
    <value use="OR">
        <given>Anthonius</given>
        <given>Hendrikus</given>
        <prefix qualifier="VV">de </prefix>
        <family qualifier="BR">Groot</family>
    </value>
</person.name>
</queryByParameter>
</ControlActProcess>
</QUPA_IN101104>

```

## 4.2 Opvragen Persoonsgegevens

### 4.2.1 Voorbeeld Vraagbericht (QUPA\_IN101101)

Dit vraagbericht bevat de BSN (100197245) van de persoon waarvan men de persoonsgegevens opvraagt.

```

<QUPA_IN101101 xmlns="urn:hl7-org:v3" xmlns:xsi="http://www.w3.org/2001/XMLSchema-
instance">
    <id extension="700804" root="2.16.528.1.1007.3.3.304845.2"/>
    <creationTime value="20061127140000"/>
    <versionCode code="NICTIZEd2005-Okt"/>
    <interactionId extension="QUPA_IN101101" root="2.16.840.1.113883.1.6"/>
    <profileId root="2.16.840.1.113883.2.4.3.11.1" extension="608"/>
    <!-- Productie berichten, geen acknowledgement berichten -->
    <processingCode code="P"/>

```

```

<processingModeCode code="T"/>
<acceptAckCode code="NE"/>
<receiver>
  <id extension="1" root="2.16.528.1.1007.4"/>
  <name use="L">
    <given>SBV-Z</given>
  </name>
</receiver>
<sender>
  <device>
    <id extension="903" root="2.16.840.1.113883.2.4.6.6"/>
  </device>
</sender>
<ControlActProcess moodCode="EVN">
  <effectiveTime value="20061127140000"/>
  <!-- de auteur van de vraag, een persoon (en/of zijn organisatie) -->
  <authorOrPerformer typeCode="AUT">
    <participant>
      <!-- BSN query vereist o.a. het UZI nummer, plus persoonsnaam, plus
organisatiennaam -->
      <AssignedPerson>
        <id extension="000120450" root="2.16.528.1.1007.3.1"/>
        <assignedPrincipalChoiceList>
          <assignedPerson>
            <name use="L">
              <given qualifier="IN">P.</given>
              <prefix qualifier="VV">de </prefix>
              <family qualifier="BR">Vries</family>
            </name>
            <LocatedEntity>
              <Place/>
            </LocatedEntity>
          </assignedPerson>
        </assignedPrincipalChoiceList>
        <Organization>
          <id extension="00304845" root="2.16.528.1.1007.3.3"/>
          <name>Huisartspraktijk de Vries</name>
        </Organization>
      </AssignedPerson>
    </participant>
  </authorOrPerformer>
  <!-- De query parameter informatie -->
  <queryByParameter>
    <queryId extension="6604" root="2.16.528.1.1007.3.3.304845.5"/>
    <responseModalityCode code="R"/>
    <statusCode code="executing"/>
    <person.id>
      <!-- In dit voorbeeld wordt een ongeldig BSN gebruikt -->
      <value extension="100197245" root="2.16.840.1.113883.2.4.6.3"/>
    </person.id>
  </queryByParameter>
</ControlActProcess>
</QUPA_IN101101>

```

## 4.2.2

*Voorbeeld opleveren Persoonsgegevens (QUPA\_IN101102)*

Dit voorbeeldbericht vormt een antwoord op de vraag zoals beschreven in paragraaf 4.2.1. De BSN was aanwezig in het register, de bijbehorende persoonsgegevens worden opgeleverd.

```
<QUPA_IN101102 xmlns="urn:hl7-org:v3" xmlns:xsi="http://www.w3.org/2001/XMLSchema-instance">
  <!-- VOORBEELDSCENARIO: De BSN heeft geassocieerde persoonsgegevens -->
  <id extension="38374373" root="2.16.840.1.113883.2.4.6.6.1.25"/>
  <creationTime value="20061127140002"/>
  <versionCode code="NICTIZEd2005-Okt"/>
  <!-- Interactie is antwoord op de find candidates query (QUPA_IN101102). Dit is een HL7 interne code,
  de OID is die van de HL7 organisatie zelf -->
  <interactionId extension="QUPA_IN101102" root="2.16.840.1.113883.1.6"/>
  <profileId root="2.16.840.1.113883.2.4.3.11.1" extension="608"/>
  <processingCode code="P"/>
  <processingModeCode code="T"/>
  <acceptAckCode code="NE"/>
  <!-- ID van het vraagbericht. De vraag kon beantwoord worden (AA). -->
  <acknowledgement typeCode="AA">
    <targetMessage>
      <id extension="700804" root="2.16.528.1.1007.3.3.304845.2"/>
    </targetMessage>
  </acknowledgement>
  <receiver>
    <device>
      <id extension="3" root="2.16.528.1.1007.3.3.70022.1"/>
    </device>
  </receiver>
  <sender>
    <device>
      <!-- De zender van dit bericht is de SBV-Z. De zendende logische softwaremodule is de applicatie van de SBV-Z. -->
      <id extension="1" root="2.16.528.1.1007.4"/>
      <name use="L">
        <given>SBV-Z</given>
      </name>
    </device>
  </sender>
  <ControlActProcess moodCode="EVN">
    <!-- Tijdstip van de beantwoording -->
    <effectiveTime value="20061127140002"/>
    <!-- De auteur van het antwoord is de beantwoordende SBV-Z applicatie, niet 1 specifieke persoon -->
    <authorOrPerformer typeCode="AUT">
      <participant>
        <AssignedDevice>
          <id extension="1" root="2.16.528.1.1007.4"/>
          <Organization>
            <id extension="4" root="2.16.528.1.1007"/>
          </Organization>
        </AssignedDevice>
      </participant>
    </authorOrPerformer>
  </ControlActProcess>
</QUPA_IN101102>
```

```

<subject>
  <registrationProcess moodCode="EVN">
    <!-- 118118 is een vaste waarde voor Persoonsregisters -->
    <code code="118118" codeSystem="2.16.840.1.113883.2.4.15.4"/>
    <statusCode code="active" codeSystem="2.16.840.1.113883.5.14"/>
    <!-- effectiveTime bevat de geldigheid van de registratie. Dit is bij SBV wellicht
wel bekend. -->
    <effectiveTime nullFlavor="UNK"/>
  </subject>

  <IdentifiedPerson>
    <!-- Primaire identificatienummer van de gevonden persoon, het BSN --
>
    <!-- In dit voorbeeld wordt een ongeldig BSN gebruikt -->
    <id extension="100197245" root="2.16.840.1.113883.2.4.6.3"
      assigningAuthorityName="BSN"/>
    <addr use="HP">
      <streetName>Vondelstraat</streetName>
      <houseNumber>23a</houseNumber>
      <postalCode>1200 BR</postalCode>
      <city>Voorburg</city>
      <county>Leidschendam-Voorburg</county>
    </addr>
    <identifiedPerson>
      <name use="OR">
        <given>Antonius</given>
        <given>Hendrikus</given>
        <prefix qualifier="VV">de </prefix>
        <family qualifier="BR">Groot</family>
      </name>
      <administrativeGenderCode code="M"
codeSystem="2.16.840.1.113883.5.1"/>
      <birthTime value="19750103"/>
      <deceasedInd value="false"/>
      <scopedBirthPlace>
        <addr>
          <!-- geboorte gemeente -->
          <county>Rotterdam</county>
          <country>Nederland</country>
        </addr>
      </scopedBirthPlace>
    </identifiedPerson>
    <assigningOrganization classCode="PUB">
      <!-- De organisatie die de Persoon tot de Rol BSN-Houder maakt -->
      <id extension="1" root="2.16.840.1.113883.2.4.6.5"/>
      <name use="L">Ministerie van BZK</name>
    </assigningOrganization>
    <subjectOf>
      <observationEvent>
        <!-- Waarschuwing -->
        <code code="HL03" codeSystem="2.16.528.1.1007.4.2.2"
          displayName="Adresgegevens in onderzoek"/>
      </observationEvent>
    </subjectOf>
  </IdentifiedPerson>

```

```

        </subject1>
      </registrationProcess>
    </subject>
    <queryAck>
      <queryId extension="6604" root="2.16.528.1.1007.3.3.304845.5"/>
      <queryResponseCode code="OK"/>
      <resultCurrentQuantity value="1"/>
      <resultRemainingQuantity value="0"/>
    </queryAck>
    <!-- antwoord bericht bevat de query parameters zoals oorspronkelijk aanwezig in de
vraag -->
    <queryByParameter>
      <queryId extension="5523264" root="2.16.840.1.113883.2.4.6.1.400893.15"/>
      <statusCode code="executing"/>
      <person.id>
        <!-- In dit voorbeeld wordt een ongeldig BSN gebruikt -->
        <value extension="100197245" root="2.16.840.1.113883.2.4.6.3"/>
      </person.id>
    </queryByParameter>
  </ControlActProcess>
</QUPA_IN101102>

```

### 4.3 WID Controle

#### 4.3.1

*Voorbeeld documentvraag (PRPA\_IN900111NL)*

Dit vraagbericht bevat als parameters het paspoortnummer NP3473881 en BSN 100197245.

```

<PRPA_IN900111NL xmlns="urn:hl7-org:v3"
xmlns:xsi="http://www.w3.org/2001/XMLSchema-instance">
  <id extension="1093" root="2.16.528.1.1007.3.3.304845.1"/>
  <creationTime value="20070119140000"/>
  <versionCode code="NICTIZED2005-Okt"/>
  <interactionId extension="PRPA_IN900111NL" root="2.16.840.1.113883.1.6"/>
  <profileId root="2.16.840.1.113883.2.4.3.11.1" extension="608"/>
  <!-- Productie berichten, geen acknowledgement berichten -->
  <processingCode code="P"/>
  <processingModeCode code="T"/>
  <acceptAckCode code="NE"/>
  <receiver>
    <device>
      <id extension="1" root="2.16.528.1.1007.4"/>
      <name use="L">
        <given>SBV-Z</given>
      </name>
    </device>
  </receiver>
  <sender>
    <device>
      <id extension="207" root="2.16.840.1.113883.2.4.6.6"/>
    </device>
  </sender>
  <ControlActProcess moodCode="EVN">
    <effectiveTime value="20061128101601"/>
    <authorOrPerformer typeCode="AUT">

```

```

<participant>
  <AssignedPerson>
    <id extension="000120450" root="2.16.528.1.1007.3.1"/>
    <assignedPrincipalChoiceList>
      <assignedPerson>
        <name>
          <given>Peter</given>
          <family>Zandstra</family>
        </name>
        <LocatedEntity>
          <Place/>
        </LocatedEntity>
      </assignedPerson>
    </assignedPrincipalChoiceList>
  <Organization>
    <id extension="00304845" root="2.16.528.1.1007.3.3"/>
    <name>Huisartsenpraktijk Zandstra</name>
  </Organization>
</AssignedPerson>
</participant>
</authorOrPerformer>
<!-- De query parameter informatie -->
<queryByParameter>
  <queryId extension="20070182736366"
root="2.16.840.1.113883.2.4.6.1.400893.15"/>
  <statusCode code="executing"/>
  <documentID>
    <value root="2.16.840.1.113883.2.4.6.11" extension="NP3473881"/>
  </documentID>
  <documentType>
    <value codeSystem="2.16.840.1.113883.2.4.6.70" code="1"/>
  </documentType>

  <subjectID>
    <!-- In dit voorbeeld wordt een ongeldig BSN gebruikt -->
    <value extension="100197245" root="2.16.840.1.113883.2.4.6.3"/>
  </subjectID>
</queryByParameter>
</ControlActProcess>
</PRPA_IN900111NL>

```

#### 4.3.2

##### *Document gevonden (PRPA\_IN900112NL)*

Dit antwoordbericht hoort bij het vraagbericht zoals getoond in paragraaf 4.3.1. Het gezochte document is aanwezig in het register: het document is geldig en kan gebruikt worden als een wettelijk identificatiemiddel.

Kenmerken van dit type antwoord zijn: /acknowledgement.typeCode=AA en /ControlActProcess/QueryAck/queryResponseCode.code=OK.

```

<PRPA_IN900112NL xmlns="urn:hl7-org:v3"
xmlns:xsi="http://www.w3.org/2001/XMLSchema-instance">
  <id extension="39477543" root="2.16.840.1.113883.2.4.6.1.700363.2288"/>
  <creationTime value="20070119140010"/>
  <versionCode code="NICTIZEd2005-Okt"/>
  <interactionId extension="PRPA_IN900112NL" root="2.16.840.1.113883.1.6"/>

```



```

<profileId root="2.16.840.1.113883.2.4.3.11.1" extension="608"/>
<processingCode code="P"/>
<processingModeCode code="T"/>
<acceptAckCode code="NE"/>
<!-- ID van het vraagbericht. De vraag kon beantwoord worden (AA). -->
<acknowledgement typeCode="AA">
  <targetMessage>
    <id extension="1093" root="2.16.528.1.1007.3.3.304845.1"/>
  </targetMessage>
</acknowledgement>
<receiver>
  <device>
    <id extension="207" root="2.16.840.1.113883.2.4.6.6"/>
  </device>
</receiver>
<sender>
  <device>
    <!-- De zender van dit bericht is de SBV-Z. De zendende logische softwaremodule
is de applicatie van de SBV-Z. -->
    <id extension="1" root="2.16.528.1.1007.4"/>
    <name use="L">
      <given>SBV-Z</given>
    </name>
  </device>
</sender>
<ControlActProcess moodCode="EVN">
  <!-- Tijdstip van de beantwoording -->
  <effectiveTime value="20070119140008"/>
  <!-- De auteur van het antwoord is de beantwoordende SBV-Z applicatie, niet 1
specifieke persoon -->
  <authorOrPerformer typeCode="AUT">
    <participant>
      <AssignedDevice>
        <id extension="1" root="2.16.528.1.1007.4"/>
        <Organization>
          <id extension="4" root="2.16.528.1.1007"/>
        </Organization>
      </AssignedDevice>
    </participant>
  </authorOrPerformer>

  <subject>
    <registrationProcess moodCode="EVN">
      <!-- 118400 is een vaste waarde voor Documentregisters -->
      <code code="118400" codeSystem="2.16.840.1.113883.2.4.15.4"/>
      <statusCode code="active" codeSystem="2.16.840.1.113883.5.14"/>
      <effectiveTime nullFlavor="UNK"/>
      <subject1>
        <IdentityDocument>
          <id root="2.16.840.1.113883.2.4.6.11" extension="NP3473881"/>
          <code codeSystem="2.16.840.1.113883.2.4.6.70" code="1"/>
          <statusCode code="completed"/>
        </IdentityDocument>
      </subject1>
    </registrationProcess>
  </subject>

```

```

</subject>
<queryAck>
  <queryId extension="20070182736366"
root="2.16.840.1.113883.2.4.6.1.400893.15"/>
  <queryResponseCode code="OK"/>
  <resultCurrentQuantity value="1"/>
  <resultRemainingQuantity value="0"/>
</queryAck>
<!-- antwoord bericht bevat de query parameters zoals oorspronkelijk aanwezig in de
vraag -->
<queryByParameter>
  <queryId extension="20070182736366"
root="2.16.840.1.113883.2.4.6.1.400893.15"/>
  <statusCode code="executing"/>
  <documentID>
    <value root="2.16.840.1.113883.2.4.6.11" extension="NP3473881"/>
  </documentID>
  <documentType>
    <value codeSystem="2.16.840.1.113883.2.4.6.70" code="1"/>
  </documentType>
  <subjectID>
    <value extension="100197245" root="2.16.840.1.113883.2.4.6.3"/>
  </subjectID>
</queryByParameter>
</ControlActProcess>
</PRPA_IN900112NL>

```

#### 4.3.3

##### *Document niet gevonden (PRPA\_IN900112NL)*

Dit antwoordbericht hoort bij het vraagbericht zoals getoond in paragraaf 4.3.1. Het gezochte document is niet aanwezig in het register: het document kan niet gebruikt worden als een wettelijk identificatiemiddel.

Kenmerken van dit type antwoord zijn: /acknowledgement.typeCode=AA en /ControlActProcess/QueryAck/queryResponseCode.code=NF.

```

<PRPA_IN900112NL xmlns="urn:hl7-org:v3"
xmlns:xsi="http://www.w3.org/2001/XMLSchema-instance">
  <id extension="39477544" root="2.16.840.1.113883.2.4.6.1.700363.2288"/>
  <creationTime value="20070119140010"/>
  <versionCode code="NICTIZEd2005-Okt"/>
  <interactionId extension="PRPA_IN900112NL" root="2.16.840.1.113883.1.6"/>
  <profileId root="2.16.840.1.113883.2.4.3.11.1" extension="608"/>
  <processingCode code="P"/>
  <processingModeCode code="T"/>
  <acceptAckCode code="NE"/>
  <!-- ID van het vraagbericht. De vraag kon beantwoord worden (AA). -->
  <acknowledgement typeCode="AA">
    <targetMessage>
      <id extension="1093" root="2.16.528.1.1007.3.3.304845.1"/>

    </targetMessage>
  </acknowledgement>
</receiver>
<device>
  <id extension="207" root="2.16.840.1.113883.2.4.6.6"/>

```

```

    </device>
  </receiver>
  <sender>
    <device>
      <!-- De zender van dit bericht is de SBV-Z. De zendende logische softwaremodule
      is de applicatie van de SBV-Z. -->
      <id extension="1" root="2.16.528.1.1007.4"/>
      <name use="L">
        <given>SBV-Z</given>
      </name>
    </device>
  </sender>
  <ControlActProcess moodCode="EVN">
    <!-- Tijdstip van de beantwoording -->
    <effectiveTime value="20070119140008"/>
    <!-- De auteur van het antwoord is de beantwoordende SBV-Z applicatie, niet 1
    specifieke persoon -->
    <authorOrPerformer typeCode="AUT">
      <participant>
        <AssignedDevice>
          <id extension="1" root="2.16.528.1.1007.4"/>
          <Organization>
            <id extension="4" root="2.16.528.1.1007"/>
          </Organization>
        </AssignedDevice>
      </participant>
    </authorOrPerformer>
    <queryAck>
      <queryId extension="20070182736366"
      root="2.16.840.1.113883.2.4.6.1.400893.15"/>
      <queryResponseCode code="NF"/>
      <resultCurrentQuantity value="0"/>
      <resultRemainingQuantity value="0"/>
    </queryAck>
    <!-- antwoord bericht bevat de query parameters zoals oorspronkelijk aanwezig in de
    vraag -->
    <queryByParameter>
      <queryId extension="20070182736366"
      root="2.16.840.1.113883.2.4.6.1.400893.15"/>
      <statusCode code="executing"/>
      <documentID>
        <value root="2.16.840.1.113883.2.4.6.11" extension="NP3473881"/>
      </documentID>
      <documentType>
        <value codeSystem="2.16.840.1.113883.2.4.6.70" code="1"/>
      </documentType>
      <subjectID>
        <!-- In dit voorbeeldbericht wordt een ongeldig BSN gebruikt om het risico te
        vermijden dat een bestaand nummer wordt gebruikt. -->
        <value extension="100197245" root="2.16.840.1.113883.2.4.6.3"/>
      </subjectID>
    </queryByParameter>
  </ControlActProcess>
</PRPA_IN900112NL>

```

## 4.3.4

*Voorbeeld foutmelding (PRPA\_IN900112NL)*

Dit antwoordbericht hoort bij het vraagbericht zoals getoond in paragraaf 4.3.1. Het antwoordbericht bevat een foutmelding: de opgegeven BSN voldoet niet aan de 11-proef.

Kenmerk voor dit type antwoord is: /acknowledgement.typeCode=AE.

```

<PRPA_IN900112NL xmlns="urn:hl7-org:v3"
xmlns:xsi="http://www.w3.org/2001/XMLSchema-instance">
  <id extension="39477545" root="2.16.840.1.113883.2.4.6.1.700363.2288"/>
  <creationTime value="20070119140010"/>
  <versionCode code="NICTIZED2005-Okt"/>
  <interactionId extension="PRPA_IN900112NL" root="2.16.840.1.113883.1.6"/>
  <profileId root="2.16.840.1.113883.2.4.3.11.1" extension="608"/>
  <processingCode code="P"/>
  <processingModeCode code="T"/>
  <acceptAckCode code="NE"/>
  <!-- ID van het vraagbericht. De vraag kon niet beantwoord worden (AE). -->
  <acknowledgement typeCode="AE">
    <targetMessage>
      <id extension="1093" root="2.16.528.1.1007.3.3.304845.1"/>
    </targetMessage>
  </acknowledgement>
  <receiver>
    <device>
      <id extension="207" root="2.16.840.1.113883.2.4.6.6"/>
    </device>
  </receiver>
  <sender>
    <device>
      <!-- De zender van dit bericht is de SBV-Z. De zendende logische softwaremodule
is de applicatie van de SBV-Z. -->
      <id extension="1" root="2.16.528.1.1007.4"/>
      <name use="L">
        <given>SBV-Z</given>
      </name>
    </device>
  </sender>
  <ControlActProcess moodCode="EVN">
    <!-- Tijdstip van de beantwoording -->
    <effectiveTime value="20070119140008"/>
    <!-- De auteur van het antwoord is de beantwoordende SBV-Z applicatie, niet 1
specifieke persoon -->
    <authorOrPerformer typeCode="AUT">
      <participant>
        <AssignedDevice>
          <id extension="1" root="2.16.528.1.1007.4"/>
          <Organization>
            <id extension="4" root="2.16.528.1.1007"/>
          </Organization>
        </AssignedDevice>
      </participant>
    </authorOrPerformer>
  <reasonOf>
    <justifiedDetectedIssue>
      <code code="PARAOB" codeSystem="2.16.840.1.113883.2.4.5.4"/>
    </justifiedDetectedIssue>
  </reasonOf>
</PRPA_IN900112NL>

```

```

        <value xsi:type="CE" code="BR02" codeSystem="2.16.528.1.1007.4.2.3"
        displayName="De ingevoerde waarde voor het veld BSN voldoet niet aan de 11-
    prof."/>
    </justifiedDetectedIssue>
</reasonOf>
<queryAck>
    <queryId extension="20070182736366"
    root="2.16.840.1.113883.2.4.6.1.400893.15"/>
    <queryResponseCode code="QE"/>
    <resultCurrentQuantity value="0"/>
    <resultRemainingQuantity value="0"/>
</queryAck>
<!-- antwoord bericht bevat de query parameters zoals oorspronkelijk aanwezig in de
vraag -->
    <queryByParameter>
        <queryId extension="20070182736366"
        root="2.16.840.1.113883.2.4.6.1.400893.15"/>
        <statusCode code="executing"/>

        <documentID>
            <value root="2.16.840.1.113883.2.4.6.11" extension="NP3473881"/>
        </documentID>
        <documentType>
            <value codeSystem="2.16.840.1.113883.2.4.6.70" code="1"/>
        </documentType>
        <subjectID>
            <value extension="100197245" root="2.16.840.1.113883.2.4.6.3"/>
        </subjectID>
    </queryByParameter>
</ControlActProcess>
</PRPA_IN900112NL>

```

## 4.4 Algemene voorbeelden

### 4.4.1 Gebruikersidentificatie

Voor het inzagerecht zijn identificerende gegevens vereist. Daarom moet er altijd in een HL7v3 bericht het UZI/ZOVAR-Nummer, NaamPashouder, NaamOrganisatie en abonneenummer/UZOVI-nummer worden opgenomen. In de onderstaande voorbeelden van het element <authorOrPerformer> staat weergegeven hoe dit is opgenomen in het HL7v3 – QUPA\_IN101103 bericht.

#### AssignedPerson gestructureerde opbouw :

```

<authorOrPerformer typeCode="AUT">
    <participant>
        <AssignedPerson>
            <!-- UZI/ZOVAR-Nummer: 012345678 -->
            <id root="2.16.528.1.1007.3.1" extension="012345678" />
            <assignedPrincipalChoiceList>
                <assignedPerson>
                    <!-- NaamPashouder: P. de Vries -->
                    <name use="L">
                        <given qualifier="IN">P.</given>
                        <prefix qualifier="VV">de </prefix>
                        <family qualifier="BR">Vries</family>
                    </name>
                </assignedPerson>
            </assignedPrincipalChoiceList>
        </AssignedPerson>
    </participant>
</authorOrPerformer>

```

```

    </assignedPerson>
  </assignedPrincipalChoiceList>
</Organization>
  <!-- Abonneenummer/UZOVI-nummer: 00304845 -->
  <id extension="00304845" root="2.16.528.1.1007.3.3" />
  <!-- NaamOrganisatie: Huisartsenpraktijk de Vries -->
  <name>Huisartspraktijk de Vries</name>
</Organization>
</AssignedPerson>
</participant>
</authorOrPerformer>

```

**AssignedPerson ongestructureerde opbouw :**

```

<authorOrPerformer typeCode="AUT">
  <participant>
    <AssignedPerson>
      <!-- UZI/ZOVAR-Nummer: 012345678 -->
      <id root="2.16.528.1.1007.3.1" extension="012345678" />
      <assignedPrincipalChoiceList>
        <assignedPerson>
          <!-- NaamPashouder: P. de Vries -->
          <name use="L">P. de Vries</name>
        </assignedPerson>
      </assignedPrincipalChoiceList>
      <Organization>
        <!-- Abonneenummer/UZOVI-nummer: 00304845 -->
        <id extension="00304845" root="2.16.528.1.1007.3.3" />
        <!-- NaamOrganisatie: Huisartsenpraktijk de Vries -->
        <name>Huisartspraktijk de Vries</name>
      </Organization>
    </AssignedPerson>
  </participant>
</authorOrPerformer>

```

**AssignedDevice :**

```

<authorOrPerformer typeCode="AUT">
  <participant>
    <AssignedDevice>
      <!-- UZI/ZOVAR-Nummer: 012345678 -->
      <id root="2.16.528.1.1007.3.2" extension="012345678" />
      <assignedPrincipalChoiceList>
        <assignedDevice>
          <!-- NaamPashouder: Naampashouder -->
          <manufacturerModelName>Naampashouder</manufacturerModelName>
        </assignedDevice>
      </assignedPrincipalChoiceList>
      <Organization>
        <!-- Abonneenummer/UZOVI-nummer: 00304845 -->
        <id extension="00304845" root="2.16.528.1.1007.3.3" />
        <!-- NaamOrganisatie: Huisartsenpraktijk de Vries -->
        <name>Huisartspraktijk de Vries</name>
      </Organization>
    </AssignedDevice>
  </participant>
</authorOrPerformer>

```

## 5 Bijlage 1 - Wijzigingenhistorie

Release	Paragraaf	Wijziging
8.01	3.2.2 en 3.4.2	Meldingscode HL08 vervangen door Meldingscode HL09.
8.0	Gehele document	Verwijzingen naar GBA vervangen door verwijzingen naar BRP.
	Gehele document	Verwijzingen naar 'ZIM' verwijderd
	3.2.1	Component 'City' in tabel antwoordbericht toegevoegd
	3.2.2	Meldingscode HL08 toegevoegd in de tabel met Zoekresultaten Meldingsteksten
	3.4.2	Meldingscode HL08 toegevoegd in de tabel met Zoekresultaten Meldingsteksten
	3.6.2	Codes 24005 en SX20 t/m SX22 toegevoegd en code BR13 verwijderd.
	4.1.2	<city> opgenomen in voorbeeld antwoordbericht
	4.2.2	<city> opgenomen in voorbeeld antwoordbericht
7.03	Gehele document	Verwijzingen naar oude HL7 documentatie aangepast
7.02	Algemeen	Wijzigingen naar aanleiding van review door Nictiz
	1.1	Verwijzingen naar oude HL7 documentatie aangepast
	3.1.1	Verwijzing naar oude HL7 documentatie aangepast
	3.1.1	Figuur 4 QUPA_IN101103 aangepast, kardinaliteit person..birthplace 0..1
	3.1.1	In de tabellen diverse hoofdletters vervangen door kleine letters
	3.2.1	In de tabellen diverse hoofdletters vervangen door kleine letters
	3.2.2	In de tabellen diverse hoofdletters vervangen door kleine letters
	3.5.1	Figuur 7 PRPA_IN900111NL aangepast: NL toegevoegd in entrypoint
	4.2.1	In voorbeeldberichten <device> node toegevoegd
	4.x	In voorbeeldberichten commentaar toegevoegd ter verduidelijking incorrect BSN
	4.4	Layout voorbeeldberichten aangepast
7.01	3.1.1	Figuur 4 QUPA_IN101103 aangepast, attribuut executionAndDeliveryTime toegevoegd aan de QueryByParameterPayload
	3.1.1	Figuur 4 QUPA_IN101103 aangepast, parameters Person.birthPlace en Person.deceasedTime toegevoegd
	3.1.1	Person.MothersMaidenName.value veranderd in MothersMaidenName.value
	3.3.1	Figuur 6 QUPA_IN101101 aangepast, attribuut executionAndDeliveryTime toegevoegd aan de QueryByParameterPayload
	3.5.1	Figuur 7 PRPA_IN900111NL aangepast, QueryByParameterPayload uitgebreid met o.a. de attributen responseModalityCode, responsePriorityCode en executionAndDeliveryTime
7.0	Algemeen	melding AF99 alleen bij opvragen/verifiëren BSN
	4.1.4	Sluit tag <participant> verandert in </participant>
	4..1.1	<name use="L"> aangepast
6.0	3.2.2, 3.4.2, 3.6.2	Meldingstekst MD02 aangepast. Melding TF06 toegevoegd.
	4.4.1	Opmerking toegevoegd over Abonneenummer/UZOVI-nummer

Release	Paragraaf	Wijziging
5.1	3.1.1	Bij component county woonplaats verandert in gemeente als onderdeel van
	3.2.1	Voetnoten aangepast en bij de syntax meldingen de waarde E (error) en W (warning) toegevoegd.
	3.2.2	De meldingen MD01 en MD02 verplaats van het initiële gedeelte (pag. 21) naar de algemene meldingen. Met de voetnoot dat deze vooralsnog alleen ingeschakeld is voor IV en niet de overige webservices
	3.4.2, 3.4.6	meldingen MD01 en MD02 moeten toegevoegd worden aan de algemene meldingen. Met de melding dat deze vooralsnog niet gebruikt wordt.
5.0	Titelpagina, 1.1	Naam van het document gewijzigd door uitbreiding scope met Opvragen persoonsgegevens en WID Controle.
	1, 2, 3.2.1	Kleine tekstuele wijzigingen in verband met verbreding van de scope van het document.
	2.2, 3.3, 3.4, 4.2	Toegevoegd voor opvragen persoonsgegevens.
	2.3, 3.5, 3.6, 3.7, 4.3	Toegevoegd voor WID Controle
	3.2.2	Meldingteksten toegevoegd i.v.m. toestaan gebruik HL7v3 voor Initiële Vulling via webservice.
	Hele document	Hernummering van hoofdstukken, paragrafen en figuren door het toevoegen van nieuw materiaal.
4.2	1.4.1	acceptAckCode in voorbeeld QUPA_IN101103 aangepast naar "NE"
	1.4.2, 1.4.3, 1.4.4, 1.4.5, 1.4.6	VersionCode toegevoegd aan QUPA_IN101104
4.1	1.4.2, 1.4.3, 1.4.4, 1.4.5, 1.4.6	ProfileID toegevoegd aan QUPA_IN101104.
4.0	1.3.1, 1.4.7	Toevoeging stukjes voorbeeld xml t.b.v. verduidelijking gebruikersidentificatie t.b.v. inzagerecht zorgconsument
3.1	1.1	Oude versienummers Nictiz-documentatie verwijderd. Verwijzing naar Nictiz-site opgenomen.
	1.2	Oude paragraaf '1.2 Wijzigingen' verwijderd.
	1.4.1, 1.4.2, 1.5.1	Kleine tekstuele wijzigingen.